

เอกสารแนบ 10

บันทึกการตรวจสอบถังดับเพลิง

ระหว่างเดือนมกราคม-มิถุนายน พ.ศ. 2566



บริษัท ซีโน-ไทย เอ็นจิเนียริง แอนด์ คอนสตรัคชั่น จำกัด (มหาชน)

SINO-THAI ENGINEERING & CONSTRUCTION PUBLIC COMPANY LIMITED

รายการตรวจสอบสภาพถังดับเพลิง  
FIRE EXTINGUISHER CHECK LIST

เจ้าทรง	: Owner	:	STECON
ขนาดบรรจุ	: Capacity	:	15 ปอนด์
หมายเลขอุปกรณ์	: No.	:	DC-007
ชนิด	: Type	:	<input checked="" type="checkbox"/> ผงเคมีแห้ง (DRY CHEMICAL) <input type="checkbox"/> คาร์บอนไดออกไซด์ (CO <sub>2</sub> ) <input type="checkbox"/> อื่น ๆ (OTHER)

การตรวจสอบ Inspection :-

๖. โปรดตรวจสอบและบันทึกข้อมูลภายในห้องพยาบาลของท่าน <sup>๑</sup> <sup>๒</sup> <sup>๓</sup> <sup>๔</sup> <sup>๕</sup> <sup>๖</sup> <sup>๗</sup> <sup>๘</sup> <sup>๙</sup> <sup>๑๐</sup> <sup>๑๑</sup> <sup>๑๒</sup> <sup>๑๓</sup> <sup>๑๔</sup> <sup>๑๕</sup> <sup>๑๖</sup> <sup>๑๗</sup> <sup>๑๘</sup> <sup>๑๙</sup> <sup>๒๐</sup> <sup>๒๑</sup> <sup>๒๒</sup> <sup>๒๓</sup> <sup>๒๔</sup> <sup>๒๕</sup> <sup>๒๖</sup> <sup>๒๗</sup> <sup>๒๘</sup> <sup>๒๙</sup> <sup>๓๐</sup> <sup>๓๑</sup> <sup>๓๒</sup> <sup>๓๓</sup> <sup>๓๔</sup> <sup>๓๕</sup> <sup>๓๖</sup> <sup>๓๗</sup> <sup>๓๘</sup> <sup>๓๙</sup> <sup>๔๐</sup> <sup>๔๑</sup> <sup>๔๒</sup> <sup>๔๓</sup> <sup>๔๔</sup> <sup>๔๕</sup> <sup>๔๖</sup> <sup>๔๗</sup> <sup>๔๘</sup> <sup>๔๙</sup> <sup>๕๐</sup> <sup>๕๑</sup> <sup>๕๒</sup> <sup>๕๓</sup> <sup>๕๔</sup> <sup>๕๕</sup> <sup>๕๖</sup> <sup>๕๗</sup> <sup>๕๘</sup> <sup>๕๙</sup> <sup>๖๐</sup> <sup>๖๑</sup> <sup>๖๒</sup> <sup>๖๓</sup> <sup>๖๔</sup> <sup>๖๕</sup> <sup>๖๖</sup> <sup>๖๗</sup> <sup>๖๘</sup> <sup>๖๙</sup> <sup>๗๐</sup> <sup>๗๑</sup> <sup>๗๒</sup> <sup>๗๓</sup> <sup>๗๔</sup> <sup>๗๕</sup> <sup>๗๖</sup> <sup>๗๗</sup> <sup>๗๘</sup> <sup>๗๙</sup> <sup>๘๐</sup> <sup>๘๑</sup> <sup>๘๒</sup> <sup>๘๓</sup> <sup>๘๔</sup> <sup>๘๕</sup> <sup>๘๖</sup> <sup>๘๗</sup> <sup>๘๘</sup> <sup>๘๙</sup> <sup>๙๐</sup> <sup>๙๑</sup> <sup>๙๒</sup> <sup>๙๓</sup> <sup>๙๔</sup> <sup>๙๕</sup> <sup>๙๖</sup> <sup>๙๗</sup> <sup>๙๘</sup> <sup>๙๙</sup> <sup>๑๐๐</sup> <sup>๑๐๑</sup> <sup>๑๐๒</sup> <sup>๑๐๓</sup> <sup>๑๐๔</sup> <sup>๑๐๕</sup> <sup>๑๐๖</sup> <sup>๑๐๗</sup> <sup>๑๐๘</sup> <sup>๑๐๙</sup> <sup>๑๑๐</sup> <sup>๑๑๑</sup> <sup>๑๑๒</sup> <sup>๑๑๓</sup> <sup>๑๑๔</sup> <sup>๑๑๕</sup> <sup>๑๑๖</sup> <sup>๑๑๗</sup> <sup>๑๑๘</sup> <sup>๑๑๙</sup> <sup>๑๒๐</sup> <sup>๑๒๑</sup> <sup>๑๒๒</sup> <sup>๑๒๓</sup> <sup>๑๒๔</sup> <sup>๑๒๕</sup> <sup>๑๒๖</sup> <sup>๑๒๗</sup> <sup>๑๒๘</sup> <sup>๑๒๙</sup> <sup>๑๓๐</sup> <sup>๑๓๑</sup> <sup>๑๓๒</sup> <sup>๑๓๓</sup> <sup>๑๓๔</sup> <sup>๑๓๕</sup> <sup>๑๓๖</sup> <sup>๑๓๗</sup> <sup>๑๓๘</sup> <sup>๑๓๙</sup> <sup>๑๔๐</sup> <sup>๑๔๑</sup> <sup>๑๔๒</sup> <sup>๑๔๓</sup> <sup>๑๔๔</sup> <sup>๑๔๕</sup> <sup>๑๔๖</sup> <sup>๑๔๗</sup> <sup>๑๔๘</sup> <sup>๑๔๙</sup> <sup>๑๕๐</sup> <sup>๑๕๑</sup> <sup>๑๕๒</sup> <sup>๑๕๓</sup> <sup>๑๕๔</sup> <sup>๑๕๕</sup> <sup>๑๕๖</sup> <sup>๑๕๗</sup> <sup>๑๕๘</sup> <sup>๑๕๙</sup> <sup>๑๖๐</sup> <sup>๑๖๑</sup> <sup>๑๖๒</sup> <sup>๑๖๓</sup> <sup>๑๖๔</sup> <sup>๑๖๕</sup> <sup>๑๖๖</sup> <sup>๑๖๗</sup> <sup>๑๖๘</sup> <sup>๑๖๙</sup> <sup>๑๗๐</sup> <sup>๑๗๑</sup> <sup>๑๗๒</sup> <sup>๑๗๓</sup> <sup>๑๗๔</sup> <sup>๑๗๕</sup> <sup>๑๗๖</sup> <sup>๑๗๗</sup> <sup>๑๗๘</sup> <sup>๑๗๙</sup> <sup>๑๘๐</sup> <sup>๑๘๑</sup> <sup>๑๘๒</sup> <sup>๑๘๓</sup> <sup>๑๘๔</sup> <sup>๑๘๕</sup> <sup>๑๘๖</sup> <sup>๑๘๗</sup> <sup>๑๘๘</sup> <sup>๑๘๙</sup> <sup>๑๙๐</sup> <sup>๑๙๑</sup> <sup>๑๙๒</sup> <sup>๑๙๓</sup> <sup>๑๙๔</sup> <sup>๑๙๕</sup> <sup>๑๙๖</sup> <sup>๑๙๗</sup> <sup>๑๙๘</sup> <sup>๑๙๙</sup> <sup>๒๐๐</sup> <sup>๒๐๑</sup> <sup>๒๐๒</sup> <sup>๒๐๓</sup> <sup>๒๐๔</sup> <sup>๒๐๕</sup> <sup>๒๐๖</sup> <sup>๒๐๗</sup> <sup>๒๐๘</sup> <sup>๒๐๙</sup> <sup>๒๑๐</sup> <sup>๒๑๑</sup> <sup>๒๑๒</sup> <sup>๒๑๓</sup> <sup>๒๑๔</sup> <sup>๒๑๕</sup> <sup>๒๑๖</sup> <sup>๒๑๗</sup> <sup>๒๑๘</sup> <sup>๒๑๙</sup> <sup>๒๒๐</sup> <sup>๒๒๑</sup> <sup>๒๒๒</sup> <sup>๒๒๓</sup> <sup>๒๒๔</sup> <sup>๒๒๕</sup> <sup>๒๒๖</sup> <sup>๒๒๗</sup> <sup>๒๒๘</sup> <sup>๒๒๙</sup> <sup>๒๓๐</sup> <sup>๒๓๑</sup> <sup>๒๓๒</sup> <sup>๒๓๓</sup> <sup>๒๓๔</sup> <sup>๒๓๕</sup> <sup>๒๓๖</sup> <sup>๒๓๗</sup> <sup>๒๓๘</sup> <sup>๒๓๙</sup> <sup>๒๔๐</sup> <sup>๒๔๑</sup> <sup>๒๔๒</sup> <sup>๒๔๓</sup> <sup>๒๔๔</sup> <sup>๒๔๕</sup> <sup>๒๔๖</sup> <sup>๒๔๗</sup> <sup>๒๔๘</sup> <sup>๒๔๙</sup> <sup>๒๕๐</sup> <sup>๒๕๑</sup> <sup>๒๕๒</sup> <sup>๒๕๓</sup> <sup>๒๕๔</sup> <sup>๒๕๕</sup> <sup>๒๕๖</sup> <sup>๒๕๗</sup> <sup>๒๕๘</sup> <sup>๒๕๙</sup> <sup>๒๖๐</sup> <sup>๒๖๑</sup> <sup>๒๖๒</sup> <sup>๒๖๓</sup> <sup>๒๖๔</sup> <sup>๒๖๕</sup> <sup>๒๖๖</sup> <sup>๒๖๗</sup> <sup>๒๖๘</sup> <sup>๒๖๙</sup> <sup>๒๗๐</sup> <sup>๒๗๑</sup> <sup>๒๗๒</sup> <sup>๒๗๓</sup> <sup>๒๗๔</sup> <sup>๒๗๕</sup> <sup>๒๗๖</sup> <sup>๒๗๗</sup> <sup>๒๗๘</sup> <sup>๒๗๙</sup> <sup>๒๘๐</sup> <sup>๒๘๑</sup> <sup>๒๘๒</sup> <sup>๒๘๓</sup> <sup>๒๘๔</sup> <sup>๒๘๕</sup> <sup>๒๘๖</sup> <sup>๒๘๗</sup> <sup>๒๘๘</sup> <sup>๒๘๙</sup> <sup>๒๙๐</sup> <sup>๒๙๑</sup> <sup>๒๙๒</sup> <sup>๒๙๓</sup> <sup>๒๙๔</sup> <sup>๒๙๕</sup> <sup>๒๙๖</sup> <sup>๒๙๗</sup> <sup>๒๙๘</sup> <sup>๒๙๙</sup> <sup>๓๐๐</sup> <sup>๓๐๑</sup> <sup>๓๐๒</sup> <sup>๓๐๓</sup> <sup>๓๐๔</sup> <sup>๓๐๕</sup> <sup>๓๐๖</sup> <sup>๓๐๗</sup> <sup>๓๐๘</sup> <sup>๓๐๙</sup> <sup>๓๑๐</sup> <sup>๓๑๑</sup> <sup>๓๑๒</sup> <sup>๓๑๓</sup> <sup>๓๑๔</sup> <sup>๓๑๕</sup> <sup>๓๑๖</sup> <sup>๓๑๗</sup> <sup>๓๑๘</sup> <sup>๓๑๙</sup> <sup>๓๒๐</sup> <sup>๓๒๑</sup> <sup>๓๒๒</sup> <sup>๓๒๓</sup> <sup>๓๒๔</sup> <sup>๓๒๕</sup> <sup>๓๒๖</sup> <sup>๓๒๗</sup> <sup>๓๒๘</sup> <sup>๓๒๙</sup> <sup>๓๓๐</sup> <sup>๓๓๑</sup> <sup>๓๓๒</sup> <sup>๓๓๓</sup> <sup>๓๓๔</sup> <sup>๓๓๕</sup> <sup>๓๓๖</sup> <sup>๓๓๗</sup> <sup>๓๓๘</sup> <sup>๓๓๙</sup> <sup>๓๔๐</sup> <sup>๓๔๑</sup> <sup>๓๔๒</sup> <sup>๓๔๓</sup> <sup>๓๔๔</sup> <sup>๓๔๕</sup> <sup>๓๔๖</sup> <sup>๓๔๗</sup> <sup>๓๔๘</sup> <sup>๓๔๙</sup> <sup>๓๕๐</sup> <sup>๓๕๑</sup> <sup>๓๕๒</sup> <sup>๓๕๓</sup> <sup>๓๕๔</sup> <sup>๓๕๕</sup> <sup>๓๕๖</sup> <sup>๓๕๗</sup> <sup>๓๕๘</sup>

เครื่องหมาย Mark ( / ) ดี If Good ( X ) ไม่ดี If Defective

วันที่ตรวจสอบ Inspection Date	รายการ Item	เดือน [Month] 1. 1. 66		เดือน [Month] 1. 1. 66		เดือน [Month] 1. 1. 66	
		เครื่องมืองาน (Mark)		เครื่องมืองาน (Mark)		เครื่องมืองาน (Mark)	
		ดี (Good)	ไม่ดี (No Good)	ดี (Good)	ไม่ดี (No Good)	ดี (Good)	ไม่ดี (No Good)
1	มาตรวัดความดันสภาพดี Pressure Gauge Condition	✓		✓			
2	มีควมดันที่ใช้แรงได้ Pressure Condition	✓		✓			
3	สลักนิรภัย Safety Pin	✓		✓			
4	สายรัดท่อในสภาพดี Hose Condition	✓		✓			
5	คันกดเปิดภาวดี Handle Condition	✓		✓			
6	ถังอยู่ในสภาพดี Fire Extinguisher Cylinder Condition	✓		✓			
ผู้ตรวจสอบ Inspector							
ผู้ตรวจ Safety Manager							
ผู้ตรวจ Approved By							
วันหมดอายุ Expiry Date							

	วันที่ตรวจสอบ Inspection Date	เดือน [Month] 1 ม.ค. 68		เดือน [Month] 1 ก.พ. 68		เดือน [Month] 1 มี.ค. 68	
		ดี (Good)	ไม่ดี (No Good)	ดี (Good)	ไม่ดี (No Good)	ดี (Good)	ไม่ดี (No Good)
รายการ Item							
1	มาตรฐานความดันสภาพดี Pressure Gauge Condition	✓		✓			
2	มีความดันที่อ่านได้ Pressure Condition	✓		✓			
3	สลักนิรภัย Safety Pin	✓		✓			
4	สายฉีดสูงในสภาพดี Hose Condition	✓		✓			
5	คันกดเปิดภาวดีสภาพดี Handle Condition	✓		✓			
6	ถังสูงในสภาพดี Fire Extinguisher Cylinder Condition	✓		✓			
ลายเซ็น Signaturer	ผู้ตรวจสอบ : Inspector						
	ผจก. ความปลอดภัย : Safety Manager						
	ผู้อนุมัติ : Approved By						
	วันหมดอายุ : Expiry Date						



บริษัท สวีโน-ไทย เอ็นจิเนียริ่ง แอนด์ คอนสตรัคชั่น จำกัด (มหาชน)

SINO-THAI ENGINEERING & CONSTRUCTION PUBLIC COMPANY LIMITED

รายการตรวจสอบสภาพถังดับเพลิง  
FIRE EXTINGUISHER CHECK LIST

เจ้าทรง	: Owner	:	STECON
ขนาดบรรจุ	: Capacity	:	15 ปอนด์
หมายเลขอุปกรณ์	: No.	:	DC-007
ชนิด	: Type	:	ผงเคมีแห้ง (DRY CHEMICAL)
			คาร์บอนไดออกไซด์ (CO <sub>2</sub> )
			อื่น ๆ (OTHER)

การตรวจสอบ Inspection :-

กรุณาตรวจสอบและทำเครื่องหมายในช่องว่างข้างล่าง

เครื่องหมาย Mark ( / ) ดี If Good ( X ) ไม่ดี If Defective

	วันที่ตรวจสอบ Inspection Date	เดือน [Month] ปี ค.ศ.	เครื่องหมาย (Mark)	เดือน [Month] ปี พ.ศ.	เครื่องหมาย (Mark)	เดือน [Month] ปี ค.ศ.
	รายการ Item	(Good)    (No Good) <small>ดี                  ไม่ดี</small>	(Good)    (No Good) <small>ดี                  ไม่ดี</small>	(Good)    (No Good) <small>ดี                  ไม่ดี</small>	(Good)    (No Good) <small>ดี                  ไม่ดี</small>	(Good)    (No Good) <small>ดี                  ไม่ดี</small>
1	มาตรฐานความดันสภาพที่ Pressure Gauge Condition	✓		✓		
2	มีความบันทึกใช้งานได้ Pressure Condition	✓		✓		
3	สลักนิรภัย Safety Pin	✓		✓		
4	สายฉีดสูบลมสภาพที่ Hose Condition	✓		✓		
5	คันกดเปิดภาวตัวสภาพที่ Handle Condition	✓		✓		
6	ถังสูบลมสภาพที่ Fire Extinguisher Cylinder Condition	✓		✓		
	ผู้สำรวจ : Inspector					
	ผจก. ความปลอดภัย : Safety Manager					
	ผู้อนุมัติ : Approved By					
	วันหมดอายุ : Expiry Date					



บริษัท ไทย-ไทย เด่นเจนบุรริ่ง แอนด์ คอนสตรัคชั่น จำกัด (มหาชน)

SINO-THAI ENGINEERING & CONSTRUCTION PUBLIC COMPANY LIMITED

รายการตรวจสอบสภาพผนังเพดาน

## FIRE EXTINGUISHER CHECK LIST

เจ้าทรง	: Owner	: STECON
ขนาดบรรจุ	: Capacity	: 15 ลิตร
หมายเลขอุปกรณ์	: No.	: DC-003
ชนิด	: Type	: <div> <input checked="" type="checkbox"/> ผงเคมีแห้ง (DRY CHEMICAL)  <input type="checkbox"/> คาร์บอนไดออกไซด์ (CO<sub>2</sub>)  <input type="checkbox"/> อื่น ๆ (OTHER)         </div>

การตรวจสอบ Inspection :-

เลือกสถานที่และกำหนดเวลาที่จะทำกิจกรรมนี้ไว้ก่อนล่วงหน้า และอย่าลืมที่จะนำใบสมัครไปติดไว้ที่หน้าประตูห้องเรียนด้วย

105029991 Ark  
P

( / ) 0 If Good

(X)	If Defective
1	1
2	2
3	3
4	4
5	5
6	6
7	7
8	8
9	9
10	10
11	11
12	12
13	13
14	14
15	15
16	16
17	17
18	18
19	19
20	20
21	21
22	22
23	23
24	24
25	25
26	26
27	27
28	28
29	29
30	30
31	31
32	32
33	33
34	34
35	35
36	36
37	37
38	38
39	39
40	40
41	41
42	42
43	43
44	44
45	45
46	46
47	47
48	48
49	49
50	50
51	51
52	52
53	53
54	54
55	55
56	56
57	57
58	58
59	59
60	60
61	61
62	62
63	63
64	64
65	65
66	66
67	67
68	68
69	69
70	70
71	71
72	72
73	73
74	74
75	75
76	76
77	77
78	78
79	79
80	80
81	81
82	82
83	83
84	84
85	85
86	86
87	87
88	88
89	89
90	90
91	91
92	92
93	93
94	94
95	95
96	96
97	97
98	98
99	99
100	100

(X)	If Defective
1	1
2	2
3	3
4	4
5	5
6	6
7	7
8	8
9	9
10	10
11	11
12	12
13	13
14	14
15	15
16	16
17	17
18	18
19	19
20	20
21	21
22	22
23	23
24	24
25	25
26	26
27	27
28	28
29	29
30	30
31	31
32	32
33	33
34	34
35	35
36	36
37	37
38	38
39	39
40	40
41	41
42	42
43	43
44	44
45	45
46	46
47	47
48	48
49	49
50	50
51	51
52	52
53	53
54	54
55	55
56	56
57	57
58	58
59	59
60	60
61	61
62	62
63	63
64	64
65	65
66	66
67	67
68	68
69	69
70	70
71	71
72	72
73	73
74	74
75	75
76	76
77	77
78	78
79	79
80	80
81	81
82	82
83	83
84	84
85	85
86	86
87	87
88	88
89	89
90	90
91	91
92	92
93	93
94	94
95	95
96	96
97	97
98	98
99	99
100	100

	วันที่ตรวจสอบ Inspection Date	เดือน (Month) ปี ค.ศ.68 ปี เดือน	เครื่องหมาย (Mark) ดี ไม่ดี	เดือน (Month) ปี พ.ศ.66 ปี เดือน	เครื่องหมาย (Mark) ดี ไม่ดี	เดือน (Month) ปี พ.ศ.66 ปี เดือน	เครื่องหมาย (Mark) ดี ไม่ดี
	รายการ Item						
1	ภาชนะวัดความดันสภาพที่ Pressure Gauge Condition		✓	✓	✓	✓	✓
2	มีความบกพร่องได้ Pressures Condition		✓	✓	✓	✓	✓
3	ตัวบ่งชี้ Safety Pin		✓	✓	✓	✓	✓
4	สายข้อต่อในสภาพที่ Hose Condition		✓	✓	✓	✓	✓
5	หัวกดเปิดสวิตช์สภาพที่ Hands Condition		✓	✓	✓	✓	✓
6	ถังอยู่ในสภาพที่ Fire Extinguishet Cylinder Condition		✓	✓	✓	✓	✓
Signature	ผู้ตรวจ : Inspector						
ลายเซ็น	นาย ความปลอดภัย : Safety Manager						
	ผู้อนุมัติ : Approved By						
	วันหมดอายุ : Expiry Date						





บริษัท ไทย เอ็มจีเรีย จำกัด (มหาชน)

SINO-THAI ENGINEERING &amp; CONSTRUCTION PUBLIC COMPANY LIMITED

รายการตรวจสอบสภาพองค์แห่ง

## FIRE EXTINGUISHER CHECK LIST

เจ้าทาง	: Owner	: STECON
ขนาดบรรจุ	: Capacity	: 15 ปอนด์
หมายเลขอุปกรณ์	: No.	: DC-026
ชนิด	: Type	: <div> <input checked="" type="checkbox"/> ผงเคมีแห้ง (DRY CHEMICAL)  <input type="checkbox"/> คาร์บอนไดออกไซด์ (CO<sub>2</sub>)  <input type="checkbox"/> อื่น ๆ (OTHER)       </div>

માનવજાલનું નિરીક્ષણ :-

For completion of this form, please check and tick in the boxes below.

เครื่องหมาย Mark ( / ) ดี If Good ( X ) แย่ If Defective

[illegible]



บริษัท ไทย เอ็มจีเรีย จำกัด (มหาชน)

SINO-THAI ENGINEERING &amp; CONSTRUCTION PUBLIC COMPANY LIMITED

รายการตรวจสอบสภาพองค์แห่ง

## FIRE EXTINGUISHER CHECK LIST

เจ้าทาง	: Owner	: STECON
ขนาดบรรจุ	: Capacity	: 15 ปอนด์
หมายเลขอุปกรณ์	: No.	: DC-026
ชนิด	: Type	: <div> <input checked="" type="checkbox"/> ผงเคมีแห้ง (DRY CHEMICAL)  <input type="checkbox"/> คาร์บอนไดออกไซด์ (CO<sub>2</sub>)  <input type="checkbox"/> อื่น ๆ (OTHER)       </div>

માનવજાલનું નિરીક્ષણ :-

Please Check and Tick in the Boxes Below:

เครื่องหมาย Mark ( / ) ดี If Good ( X ) แย่ If Defective

[illegible]



เอกสารแนบ 11

ตัวอย่างบันทึกการตรวจสอบอุปกรณ์ไฟฟ้า  
ระหว่างเดือนมกราคม-มิถุนายน พ.ศ. 2566





SINO-THAI ENGINEERING & CONSTRUCTION PUBLIC CO., LTD.



SINO - THAI ENGINEERING & CONSTRUCTION PUBLIC CO., LTD.

รายการตรวจสอบอุปกรณ์ไฟฟ้า

### ELECTRICAL EQUIPMENT CHECKLIST

ผู้รับเหมา (Contractor) STECON  
 สถานที่ (Location) ม.บ.บ.บ.  
 วันที่ตรวจสอบ (Inspection Date) 2/1/2566  
 หมายเลขอุปกรณ์ไฟฟ้า (Electrical Equipment No.) 945585

ชนิดของอุปกรณ์ไฟฟ้า [ Type Of Equipment ] ภาคที่ ๒

Remark : เครื่องเชื่อมและเครื่องตัดไฟฟ้าทั้งสามชนิดต่างเป็นไฟฟ้าเชื่อมแบบสายพานตัวควบคุมระบบไฟฟ้า

Welding Set/Generator/Grinder Hand Saw/Cutter Bench Saw/Bench Drills/Control Panel Board

ตู้ระบบไฟฟ้าต่าง ๆ ไฟฟ้าถักปั่นตัวตัวไฟฟ้าถักปั่นไฟฟ้า

Distribution Board/Extension Cable/Main Switch Board/Electric Water Pump

การตรวจพบ/ตรวจเช็ค [Inspection/Check] :-

โปรดตรวจสอบและทำเครื่องหมายในช่องข้างล่างนี้ Please Check and Tick in the Boxes Below.

Mark	( / )	If Good
Mark	( X )	If Defect

	วันที่ตรวจสอบ Inspection Date	เดือน (Month) ปี.พ.66 เดือน (Month) .....	เดือน (Month) ปี.พ.66 เดือน (Month) .....
	รายการ Item	เครื่องหมาย (Mark) มี (Yes) ไม่มี (No)	เครื่องหมาย (Mark) มี (Yes) ไม่มี (No)
1	สายไฟ Lead Cables	✓	
2	ปลั๊กไฟ Terminal/Power Plug/Socket Plug	✓	
3	สายดิน Earthing/Grounding Wires	N/A	N/A
4	เครื่องป้องกันสายไฟ Guard ( Rounding Parts )	N/A	N/A
5	มาตรวัดแรงดันไฟฟ้า Volt Meter	N/A	N/A
6	การป้องกันกระแสไฟฟ้า Electrical Protection	N/A	N/A
7	สายไฟเข้า Incoming Cables	✓	✓
8	สายไฟออก Outgoing Cables	N/A	N/A
9	ทดสอบระบบตัดวงจรไฟฟ้า Earth Leakage Circuit Breaker Test	N/A	N/A
10	การทดสอบฉนวน Insulation Test	N/A	N/A
11	ทดสอบความต้านทาน Earth Resistance Test	N/A	N/A
ลายเซ็น Signature	ผู้ตรวจพบ Inspector		
	ผู้จัดการความปลอดภัย Safety Manager		
	ผู้อนุมัติ Approved By		
	วันหมดอายุ Expiry Date	31/12/2566	28/2/2566

	วันที่ตรวจรอบ Inspection Date	เดือน [Month] ปี ๖66 ตัวอักษรตาม (Mark) มี (Yes)    ไม่มี (No)	เดือน [Month] ปี ๖66 ตัวอักษรตาม (Mark) มี (Yes)    ไม่มี (No)	เดือน [Month] ปี ๖66 ตัวอักษรตาม (Mark) มี (Yes)    ไม่มี (No)
	รายการ Item			
1	สายไฟ Lead Cables	✓	✓	
2	ปลั๊กไฟ Terminal/Power Plug/Socket Plug	✓	✓	
3	สายดิน Earthing/Grounding Wires	✓	✓	
4	ตัวป้องกันส่วนที่หมุนของมอเตอร์ (Guard / Rotating Parts)	N/A	N/A	
5	มาตรวัดแรงดันไฟฟ้า Volt Meter	✓	✓	
6	การป้องกันกระแสไฟฟ้า Electrical Protection	N/A	N/A	
7	สายไฟเข้า Incoming Cables	✓	✓	
8	สายไฟออก Outgoing Cables	✓	✓	
9	ทดสอบระบบตัดการเชื่อมต่อเมื่อเกิดไฟฟ้ารั่ว Earth Leakage Circuit Breaker Test	N/A	N/A	
10	การทดสอบฉนวน Insulation Test	N/A	N/A	
11	ทดสอบความต้านทานต่อแรงดัน Earth Resistance Test	N/A	N/A	
ผู้ลงนาม Signature	ผู้ตรวจสอบ Inspector			
	ผู้จัดการความปลอดภัย Safety Manager			
	ผู้อนุมัติ Approved By			
	วันหมดอายุ Expiry Date	31/1/2566	28/2/2566	



SINO - THAI ENGINEERING & CONSTRUCTION PUBLIC CO., LTD.

รายการตรวจสอบสภาพอุปกรณ์ไฟฟ้า

## ELECTRICAL EQUIPMENT CHECKLIST

ผู้รับเหมา (Contractor) STECON  
สถานที่ (Location) บ้านนา  
วันที่ตรวจสอบ (Inspection Date) 2/2/2566  
หมายเลขใบตรวจสอบ (Electrical Equipment No.) 961946

ชนิดของอุปกรณ์ไฟฟ้า [ Type Of Equipment ]	สถานที่ไฟฟ้า
เครื่องเชื่อมไฟฟ้า [ Welding Set/Generator/Grinder/Hand Saw/Cutter Bench Saw/Bench Drills/Control Panel Board ]	ห้องเชื่อมไฟฟ้า
ตู้ควบคุมไฟฟ้า [ Distribution Board/Extension Cable/Main Switch Board/Electric Water Pump ]	ตู้ควบคุมไฟฟ้า

การตรวจ/ตรวจเช็ค [Inspection/Check] :-

โปรดตรวจสอบและทำเครื่องหมายในช่องว่างนี้ Please Check and Tick in the Boxes Below.

เครื่องหมาย	Mark	If Good	If Defective
( / )	( / )	ดี	ดี
( X )	( X )	มีตำหนิ	มีตำหนิ

ลำดับ	วันที่ตรวจสอบ Inspection Date	รายการ Item	เดือน [Month] ปี ๒๕๖๖		เดือน [Month] ปี ๒๕๖๖		เดือน [Month] ปี ๒๕๖๖
			✓ (Yes)	✗ (No)	✓ (Yes)	✗ (No)	
1		สายไฟฟ้า Leaf Cables	✓		✓		
2		ปลั๊กไฟ Terminal/Power Plug/Socket Plug	✓		✓		
3		สายดิน Earthing/Grounding Wires	N/A		N/A		
4		เครื่องป้องกันไฟฟ้า Guard (Rotating Parts)	N/A		N/A		
5		มอเตอร์เครื่องใช้ไฟฟ้า Volt Meter	N/A		N/A		
6		การป้องกันระบบไฟฟ้า Electrical Protection	N/A		N/A		
7		สายไฟเข้า Incoming Cables	✓		✓		
8		สายไฟออก Outgoing Cables	N/A		N/A		
9		ทดสอบระบบป้องกันไฟฟ้า Earth Leakage Circuit Breaker Test	N/A		N/A		
10		การทดสอบระบบ Isolation Test	N/A		N/A		
11		ทดสอบความต้านทาน Earth Resistance Test	N/A		N/A		
ลายเซ็น	ลายเซ็น	ลายเซ็น					
Signature	Inspector	Safety Manager					
	Approved By						
	Expiry Date						
			31/1/2566	28/2/2566			



SINO - THAI ENGINEERING & CONSTRUCTION PUBLIC CO., LTD.

รายการตรวจสอบสภาพอุปกรณ์ไฟฟ้า

## ELECTRICAL EQUIPMENT CHECKLIST

ผู้รับเหมา (Contractor) STECON  
 สถานที่ (Location) หน้า  
 วันที่ตรวจสอบภาพ (Inspection Date) 2/12/56  
 หมายเลขอุปกรณ์ (พ.ร.) (Electrical Equipment No.) 955585

ชนิดของอุปกรณ์ไฟฟ้า [ Type Of Equipment ]	ชื่อผู้ซ่อม
Remark :	
เครื่องเชื่อมด้วยไฟฟ้าที่ใช้กับเครื่องจักรไฟฟ้าที่ใช้ในการเชื่อมเหล็ก Welding Set/Generator/Grinder/Hand Saw/Cutter Bench Saw/Bench Drills Control Panel Board ตู้ควบคุมไฟฟ้าและแม่เหล็กไฟฟ้าที่ใช้กับเครื่องจักรไฟฟ้าที่ใช้ในการเชื่อมเหล็ก Distribution Board/Extension Cable/Main Switch/Electric Water Pump	

การตรวจสอบ/ตรวจเช็ค [Inspection/Check] :-

โปรดตรวจสอบและกำหนดวงเงินที่ห้องจำหน่าย Please Check and Tick in the Boxes Below.

Mark ( / ) ดี If Good  
 ( X ) ไม่ดี If Defective

	วันที่ตรวจรอบ Inspection Date	เดือน [Month] ปี ๒๕๖๖	เดือน [Month] ปี ๒๕๖๖	เดือน [Month] ปี ๒๕๖๖	เดือน [Month] ปี ๒๕๖๖
	รายการ Item	ตรวจสอบ (Mark)	ไม่พบ (No)	พบ (Yes)	ไม่พบ (No)
1	สายไฟฟ้า Lead Cables	✓		✓	
2	ปลั๊กไฟ Terminal/Power Plug/Socket Plug	✓		✓	
3	สายดิน Earthing/Grounding Wires	✓		✓	
4	ตัวป้องกันส่วนที่หมุนวนของมอเตอร์ (Rotating Parts) Guard	N/A		N/A	
5	มัลติมิเตอร์ไฟฟ้า Volt Meter	✓		✓	
6	การป้องกันสายไฟไฟฟ้า Electrical Protection	N/A		N/A	
7	สายไฟเข้า Incoming Cables	✓		✓	
8	สายไฟออก Outgoing Cables	✓		✓	
9	ทดสอบระบบตัดวงจรเมื่อเกิดไฟฟ้ารั่ว Earth Leakage Circuit Breaker Test	N/A		N/A	
10	การทดสอบระบบฉนวน Insulation Test	N/A		N/A	
11	ทดสอบความต้านทานต่อแรงดัน Earth Resistance Test	N/A		N/A	
Signature	ผู้ตรวจสอบ Inspector				
	ผู้จัดการความปลอดภัย Safety Manager				
	ผู้อนุมัติ Approved By				
	วันหมดอายุ Expiry Date	31/1/2566	28/2/2566		



รายการตรวจสอบอุปกรณ์ไฟฟ้า

ELECTRICAL EQUIPMENT CHECK LIST

ผู้รับเหมา (Contractor) STECON  
สถานที่ (Location) หนองแขม  
วันที่ตรวจสอบ (Inspection Date) 2/2/2566  
หมายเลขอุปกรณ์ไฟฟ้า (Electrical Equipment No.) 961946  
ชนิดของอุปกรณ์ไฟฟ้า (Type Of Equipment) สวิตช์ไฟฟ้า  
Remark: เครื่องเชื่อมตัวเชื่อมไฟฟ้าเครื่องเชื่อมส่วนไฟฟ้าเชื่อมกับส่วนด้านควบคุมกระแสไฟฟ้า  
Welding Set/Generator/Grinder/Hand Saw/Cutter Bench Saw/Bench Drills/Control Panel Board  
ตู้ควบคุมไฟฟ้าส่วนไฟฟ้าที่กล่องตู้ควบคุมไฟฟ้าที่ห้องเก็บไฟฟ้า  
Distribution Board/Extension Cable/Main Switch Board/Electric Water Pump

การตรวจสอบ/ตรวจสอบ [Inspection/Check] :-  
โปรดตรวจสอบและทำเครื่องหมายในช่องว่างข้างนี้ Please Check and Tick in the Boxes Below.

เครื่องหมาย Mark ( / ) ดี If Good  
( X ) ไม่ดี If Defective

รายการตรวจสอบ/ตรวจสอบ	รายการตรวจสอบ/ตรวจสอบ	เดือน (Month) ปี (Year) 2566		เดือน (Month) ปี (Year) 2566		เดือน (Month) ปี (Year) 2566	
		ดี (Yes)	ไม่ (No)	ดี (Yes)	ไม่ (No)	ดี (Yes)	ไม่ (No)
1	สายไฟ Lead Cables	✓		✓		✓	
2	เบรกไฟฟ้า Terminal/Power Plug/Socket Plug	✓		✓		✓	
3	สายดิน Earthing/Grounding Wires	N/A		N/A		N/A	
4	ตัวป้องกันส่วนที่หมุนรอบตัวเอง Guard (Rotating Parts)	N/A		N/A		N/A	
5	นาฬิกาจับเวลาไฟฟ้า Volt Meter	N/A		N/A		N/A	
6	การป้องกันกระแสไฟฟ้า Electrical Protection	✓		✓		✓	
7	สายไฟเข้า Incoming Cables	N/A		N/A		N/A	
8	สายไฟออก Outgoing Cables	N/A		N/A		N/A	
9	ทดสอบระบบการป้องกันไฟฟ้า Earth Leakage Circuit Breaker Test	N/A		N/A		N/A	
10	การทดสอบระบบ Insulation Test	N/A		N/A		N/A	
11	ทดสอบความต้านทาน Earth Resistance Test	N/A		N/A		N/A	
ผู้ตรวจสอบ Inspector							
ผู้ควบคุมงาน Safety Manager							
ผู้อนุมัติ Approved By							
วันหมดอายุ Expiry Date		31/1/2566		28/2/2566		31/3/66	

รายการตรวจสอบอุปกรณ์ไฟฟ้า

ELECTRICAL EQUIPMENT CHECK LIST

ผู้รับเหมา (Contractor) STECON  
สถานที่ (Location) หนองแขม  
วันที่ตรวจสอบ (Inspection Date) 2/1/2566  
หมายเลขอุปกรณ์ไฟฟ้า (Electrical Equipment No.) 955585  
ชนิดของอุปกรณ์ไฟฟ้า (Type Of Equipment) ตู้เชื่อม  
Remark: เครื่องเชื่อมตัวเชื่อมไฟฟ้าเครื่องเชื่อมส่วนไฟฟ้าเชื่อมกับส่วนด้านควบคุมกระแสไฟฟ้า  
Welding Set/Generator/Grinder/Hand Saw/Cutter Bench Saw/Bench Drills/Control Panel Board  
ตู้ควบคุมไฟฟ้าส่วนไฟฟ้าที่กล่องตู้ควบคุมไฟฟ้าที่ห้องเก็บไฟฟ้า  
Distribution Board/Extension Cable/Main Switch Board/Electric Water Pump

การตรวจสอบ/ตรวจสอบ [Inspection/Check] :-  
โปรดตรวจสอบและทำเครื่องหมายในช่องว่างข้างนี้ Please Check and Tick in the Boxes Below.

เครื่องหมาย Mark ( / ) ดี If Good  
( X ) ไม่ดี If Defective

รายการตรวจสอบ/ตรวจสอบ	รายการตรวจสอบ/ตรวจสอบ	เดือน (Month) ปี (Year) 2566		เดือน (Month) ปี (Year) 2566		เดือน (Month) ปี (Year) 2566	
		ดี (Yes)	ไม่ (No)	ดี (Yes)	ไม่ (No)	ดี (Yes)	ไม่ (No)
1	สายไฟ Lead Cables	✓		✓		✓	
2	เบรกไฟฟ้า Terminal/Power Plug/Socket Plug	✓		✓		✓	
3	สายดิน Earthing/Grounding Wires	✓		✓		✓	
4	ตัวป้องกันส่วนที่หมุนรอบตัวเอง Guard (Rotating Parts)	N/A		N/A		N/A	
5	นาฬิกาจับเวลาไฟฟ้า Volt Meter	✓		✓		✓	
6	การป้องกันกระแสไฟฟ้า Electrical Protection	N/A		N/A		N/A	
7	สายไฟเข้า Incoming Cables	✓		✓		✓	
8	สายไฟออก Outgoing Cables	✓		✓		✓	
9	ทดสอบระบบการป้องกันไฟฟ้า Earth Leakage Circuit Breaker Test	N/A		N/A		N/A	
10	การทดสอบระบบ Insulation Test	N/A		N/A		N/A	
11	ทดสอบความต้านทาน Earth Resistance Test	N/A		N/A		N/A	
ผู้ตรวจสอบ Inspector							
ผู้ควบคุมงาน Safety Manager							
ผู้อนุมัติ Approved By							
วันหมดอายุ Expiry Date		31/1/2566		28/2/2566		31/3/66	

SINO - THAI ENGINEERING & CONSTRUCTION PUBLIC CO., LTD.

รายการตรวจสอบสภาพอุปกรณ์ไฟฟ้า

### ELECTRICAL EQUIPMENT CHECK LIST

STECON

                    <sup>y</sup>

สถานที่ (Location)

2/2/2566

กรมส่งเสริมการค้าระหว่างประเทศ กระทรวงพาณิชย์ | Electrical Equipment No. | 955912

$\frac{\partial \log L}{\partial \theta} = \frac{1}{L} \frac{\partial L}{\partial \theta}$

เครื่องมือเชื่อมลวดรีดงก์ เกิดไฟฟ้าหรือสิ่งยวดยานไฟฟ้าที่ก่อให้เกิดอันตรายแก่ผู้ควบคุมกระแสไฟฟ้า

Welding Set/Generator/Grinder/Hand Saw/Cutter Bench Saw/Bench Drills/Control Panel Board

ตัวประกอบ<sup>๑</sup>ในพหุนาม<sup>๒</sup>ที่คูณกันแล้วได้พหุนาม<sup>๓</sup>

Distribution Board/Extension Cable/Main Switch Board/Electric Water Pump

การตรวจสอบ/ตรวจเช็ค [Inspection/Check] :-

๕. โปรดตรวจสอบและทำเครื่องหมายในช่องว่างข้างล่างนี้ กรุณาตรวจสอบและทำเครื่องหมายในช่องว่างข้างล่างนี้.

เครื่องหมาย ( / ) ว่าง

(X) 缺陷	If Defective
1. 零件名称	
2. 零件图号	
3. 零件材料	
4. 零件规格	
5. 零件数量	
6. 零件重量	
7. 零件长度	
8. 零件宽度	
9. 零件高度	
10. 零件厚度	
11. 零件直径	
12. 零件半径	
13. 零件角度	
14. 零件表面粗糙度	
15. 零件热处理	
16. 零件表面处理	
17. 零件涂装	
18. 零件包装	
19. 零件运输	
20. 零件储存	
21. 零件使用	
22. 零件维护	
23. 零件报废	
24. 零件回收	
25. 零件再利用	
26. 零件再制造	
27. 零件再销售	
28. 零件再进口	
29. 零件再出口	
30. 零件再加工	
31. 零件再装配	
32. 零件再测试	
33. 零件再认证	
34. 零件再注册	
35. 零件再许可	
36. 零件再授权	
37. 零件再转让	
38. 零件再继承	
39. 零件再赠与	
40. 零件再捐赠	
41. 零件再出售	
42. 零件再购买	
43. 零件再租赁	
44. 零件再借用	
45. 零件再抵押	
46. 零件再质押	
47. 零件再担保	
48. 零件再保险	
49. 零件再赔偿	
50. 零件再诉讼	
51. 零件再和解	
52. 零件再调解	
53. 零件再仲裁	
54. 零件再判决	
55. 零件再执行	
56. 零件再履行	
57. 零件再遵守	
58. 零件再服从	
59. 零件再遵从	
60. 零件再遵循	
61. 零件再贯彻	
62. 零件再实施	
63. 零件再落实	
64. 零件再推进	
65. 零件再开展	
66. 零件再进行	
67. 零件再开展	
68. 零件再进行	
69. 零件再开展	
70. 零件再进行	
71. 零件再开展	
72. 零件再进行	
73. 零件再开展	
74. 零件再进行	
75. 零件再开展	
76. 零件再进行	
77. 零件再开展	
78. 零件再进行	
79. 零件再开展	
80. 零件再进行	
81. 零件再开展	
82. 零件再进行	
83. 零件再开展	
84. 零件再进行	
85. 零件再开展	
86. 零件再进行	
87. 零件再开展	
88. 零件再进行	
89. 零件再开展	
90. 零件再进行	
91. 零件再开展	
92. 零件再进行	
93. 零件再开展	
94. 零件再进行	
95. 零件再开展	
96. 零件再进行	
97. 零件再开展	
98. 零件再进行	
99. 零件再开展	
100. 零件再进行	

[illegible]





SINO - THAI ENGINEERING & CONSTRUCTION PUBLIC CO., LTD.



SINO - THAI ENGINEERING & CONSTRUCTION PUBLIC CO., LTD.

รายการตรวจสอบสภาพอุปกรณ์ไฟฟ้า

## ELECTRICAL EQUIPMENT CHECKLIST

ผู้รับเหมา (Contractor) STECON  
สถานที่ (Location) บ้านนา  
วันที่ตรวจพบ (Inspection Date) 14/2566  
หมายเลขใบแจ้ง (แจ้ง) (Electrical Equipment No.) 898.78

Remark: เครื่องเชื่อมตัดอย่างมีดไฟฟ้าทั้งเครื่องจะผ่านไฟฟ้าเชื่อมที่ผ่านเข้ามาที่ตู้ควบคุมจะเข้าไฟฟ้า Welding Set/Generator/Grinder/Hand Saw/Cutter Bench Saw/Bench Drills/Control Panel Board ตู้จะเข้าไฟฟ้าเข้าที่ไฟฟ้าอีกที่จะตู้จะเข้าที่ไฟฟ้าอีกเข้าที่ไฟฟ้า Distribution Board/Extension Cable/Main Switch Board/Electric Water Pump

การตรวจสอบ/ตรวจเช็ค [Inspection/Check] :-

โปรดตรวจสอบและทำเครื่องหมายในช่องข้างล่างนี้ Please Check and Tick in the Boxes Below.

เครื่องหมาย	Mark	( / ) ดี	If Good
		( X ) ไม่ดี	If Defective

[illegible]

รายการตรวจสอบอุปกรณ์ไฟฟ้า

## ELECTRICAL EQUIPMENT CHECK LIST

ผู้รับเหมา (Contractor) STECON  
สถานที่ (Location) บ้านนา  
วันที่ตรวจสอบ (Inspection Date) 1/4/2566  
หมายเลขตรวจ (Electrical Equipment No.) 936073

Remark : เครื่องมือเครื่องจักรที่นำเข้ามาเพื่อใช้ในการปฏิบัติงานตามสัญญาจ้างนี้ทั้งหมดเป็นของนายจ้าง  
Welding Set/Generator/Grinder/Hand Saw/Cutter Bench Saw/Bench Drills/Control Panel Board  
ผู้รับจ้างนำเข้ามาทั้งหมดจะส่งมอบให้กับนายจ้าง  
Distribution Board/Extension Cable/Main Switch/Electric Water Pump

การตรวจสอบ/ตรวจเช็ค [Inspection/Check] :-

**โปรดตรวจสอบและทำเครื่องหมายในช่องว่างด้านล่าง กรุณาเขียนชื่อของคุณลงในกล่องด้านล่าง**

เลขที่หมาย	Mark ( / )	If Good	If Defective

วันที่ตรวจพบการ Inspection Date		เดือน [Month] ปี ๒๕๖๖		เดือน [Month] ปี ๒๕๖๖	
รายการ Item		ตรวจสอบ (Mark)		ตรวจสอบ (Mark)	
		มี (Yes)	ไม่มี (No)	มี (Yes)	ไม่มี (No)
1	สายไฟ Lead Cables	✓		✓	
2	เทอร์มินัล Terminal/Power Plug/Socket Plug	✓		✓	
3	สายดิน Earthing/Grounding Wires	N/A		N/A	
4	ตัวป้องกันส่วนที่หมุนของมอเตอร์ Guard ( Rotating Parts )	✓		✓	
5	นาฬิกาเวลา Volt Meter	N/A		N/A	
6	การป้องกันวงจรไฟฟ้า Electrical Protection	N/A		N/A	
7	สายไฟ Incoming Cables	✓		✓	
8	สายไฟ Outgoing Cables	N/A		N/A	
9	ทดสอบระบบตัดวงจรไฟฟ้า Earth Leakage Circuit Breaker Test	N/A		N/A	
10	ทดสอบระบบฉนวน Insulation Test	N/A		N/A	
11	ทดสอบความต้านทาน Earth Resistance Test	N/A		N/A	
Signature	ผู้ตรวจพบ Inspector				
	ผู้จัดการฝ่ายความปลอดภัย Safety Manager				
	ผู้อนุมัติ Approved By				
	วันหมดอายุ Expiry Date				



SINO - THAI ENGINEERING & CONSTRUCTION PUBLIC CO., LTD.

รายการตรวจสอบสภาพอุปกรณ์ไฟฟ้า

## ELECTRICAL EQUIPMENT CHECK LIST

**ผู้ว่าราชการจังหวัด**

นายอำเภอ [Contractor] STECON

สถานที่ [Location] บ้านดอน

วันที่ตรวจสอบ [ Inspection Date ] 1/4/2566

หมายเลขอุปกรณ์ไฟฟ้า [ Electrical Equipment No. ] 955578

ชนิดของอุปกรณ์ไฟฟ้า [ Type Of Equipment ] สวิตช์ไฟฟ้า

Remark:

การตรวจสอบ/ตรวจเช็ค [Inspection/Check] :-

โปรดตรวจสอบและทำเครื่องหมายในช่องข้างล่างนี้ Please Check and Tick in the Boxes Below.

เครื่องหมาย	Mark	( / ) ดี	If Good
		( X ) ไม่ดี	If Defective

วันที่ทำการตรวจ Inspection Date		เดือน (Month) ปี พ.ศ.		เดือน (Month) ..... ..	
		ตรวจสอบพบ (Mark)	ตรวจสอบไม่พบ (Mark)	ตรวจสอบพบ (Mark)	ตรวจสอบไม่พบ (Mark)
	รายการ Item	มี (Yes)	ไม่มี (No)	มี (Yes)	ไม่มี (No)
		มี (Yes)	ไม่มี (No)	มี (Yes)	ไม่มี (No)
1	สายไฟ Lead Cables	✓		✓	
2	ปลั๊กไฟ Terminal/Power Plug/Socket Plug	✓		✓	
3	สายดิน Earthing/Grounding Wires	N/A		N/A	
4	ตัวป้องกันส่วนที่หมุนของมอเตอร์ ( Guard ( Rotating Parts )	N/A		N/A	
5	มิเตอร์วัดแรงดันไฟฟ้า Volt Meter	N/A		N/A	
6	การป้องกันกระแสไฟฟ้า Electrical Protection	N/A		N/A	
7	สายไฟเข้า Incoming Cables	✓		✓	
8	สายไฟออก Outgoing Cables	N/A		N/A	
9	ทดสอบระบบฉนวนไฟฟ้าและสายตัดวงจร Earth Leakage Circuit Breaker Test	N/A		N/A	
10	การทดสอบระบบ ฉนวน Insulation Test	N/A		N/A	
11	ทดสอบความต้านทาน Earth Resistance Test	N/A		N/A	
Signature	ผู้ตรวจสอบ Inspector	<div></div>			
	หัวหน้างานเทคนิค Safety Manager				
	ผู้อนุมัติ Approved By				
	วันหมดอายุ Expiry Date	30/4/2566	31/5/66		



SINO - THAI ENGINEERING & CONSTRUCTION PUBLIC CO., LTD.

รายการตรวจสอบอุปกรณ์ไฟฟ้า

## ELECTRICAL EQUIPMENT CHECKLIST

ผู้รับเหมา (Contractor) STECON

สถานที่ (Location) หนอง

วันที่ตรวจสอบ (Inspection Date) 1/4/2566

หมายเลขอุปกรณ์ไฟฟ้า (Electrical Equipment No.) 955549

ชนิดของอุปกรณ์ไฟฟ้า (Type of Equipment) สวิตช์ ไฟฟ้า

Remark: เครื่องเชื่อมถึงอ้ามือไฟฟ้าใช้เพื่อเชื่อมระหว่างไฟฟ้าเชื่อมกันสามารถนำตัวควบคุมกระแสไฟฟ้า Welding Set/Generator/Grinder/Hand Saw/Cutter Bench Saw/Bench Drills/Control Panel Board ตู้กระแสไฟฟ้าขนาดใหญ่ใช้สำหรับตู้ไฟฟ้าเชื่อมอ้ามือไฟฟ้า Distribution Board/Extension Cable/Main Switch Board/Electric Water Pump

การตรวจสอบ/ตรวจเช็ค [Inspection/Check] :-

โปรดตรวจสอบและทำเครื่องหมายในช่องว่างต่อไปนี้ Please Check and Tick in the Boxes Below.

เครื่องหมาย	Mark	If Good	If Defective
	( / )	ดี	( X ) ไม่ดี

[illegible]



SINO - THAI ENGINEERING &amp; CONSTRUCTION PUBLIC CO., LTD.

STECON

## รายการตรวจสอบสภาพอุปกรณ์ไฟฟ้า

## ELECTRICAL EQUIPMENT CHECK LIST

ผู้รับเหมา (Contractor) STECON  
 สถานที่ (Location) หน้างาน  
 วันที่ตรวจสอบ (Inspection Date) 1/4/2566  
 หมายเลขอุปกรณ์ไฟฟ้า (Electrical Equipment No.) 898278

ชนิดของอุปกรณ์ไฟฟ้า (Type Of Equipment) เครื่องเชื่อมด้วยไฟฟ้า  
 Remark : เครื่องเชื่อมด้วยไฟฟ้า (Welding Set/Generator/Grinder/Hand Saw/Cutter Bench Saw/Bench Drills/Control Panel Board)  
 ผู้ตรวจสอบไฟฟ้าสายไฟฟ้าทั้งหมดผู้รับเหมาติดตั้งไฟฟ้า  
 Distribution Board/Extension Cable/Main Switch Board/Electric Water Pump

การตรวจสอบ/ตรวจสอบ (Inspection/Check) :-

โปรดตรวจสอบและทำเครื่องหมายในช่องข้างล่างนี้ Please Check and Tick in the Boxes Below.

เครื่องหมาย Mark ( / ) ดี If Good  
 ( X ) ไม่ดี If Defective

วันที่ตรวจ Inspection Date	รายการ Item	เดือน (Month) ปี 2566		เดือน (Month) ปี 2566		เดือน (Month) ปี 2566					
		ตรวจพบ (Mark)	มี (Yes)	ไม่มี (No)	ตรวจพบ (Mark)	มี (Yes)	ไม่มี (No)	ตรวจพบ (Mark)	มี (Yes)	ไม่มี (No)	
1	สายไฟฟ้า Lead Cables		✓		✓						
2	ปลั๊กไฟ Terminal/Power Plug/Socket Plug		✓		✓						
3	สายดิน Earthing/Grounding Wires		N/A		N/A						
4	ตัวป้องกันส่วนที่หมุนของเครื่องจักร Guard ( Rotating Parts )		✓		✓						
5	มาตรวัดกระแสไฟฟ้า Volt Meter		N/A		N/A						
6	การป้องกันกระแสไฟฟ้า Electrical Protection		N/A		N/A						
7	สายไฟฟ้า Incoming Cables		✓		✓						
8	สายไฟ Outgoing Cables		N/A		N/A						
9	ทดสอบระบบตัดกระแสไฟฟ้าเมื่อมีไฟฟ้ารั่ว Earth Leakage Circuit Breaker Test		N/A		N/A						
10	การทดสอบฉนวน Insulation Test		N/A		N/A						
11	ทดสอบความต้านทาน Earth Resistance Test		N/A		N/A						







SINO-THAI ENGINEERING & CONSTRUCTION PUBLIC CO., LTD.



SINO-THAI ENGINEERING & CONSTRUCTION PUBLIC CO., LTD.

รายการตรวจสอบสภาพอุปกรณ์ไฟฟ้า

## ELECTRICAL EQUIPMENT CHECKLIST

ผู้จัดหา (Contractor) STECON  
สถานที่ (Location) บ้าน  
วันที่ตรวจสอบ (Inspection Date) 1/4/2566  
หมายเลขใบกำกับไฟฟ้า (Electrical Equipment No.) 99878

ระบุอุปกรณ์ไฟฟ้า [ Type Of Equipment ]  
 เครื่องเชื่อมไฟฟ้าชนิดไฟฟ้าเชื่อมด้วยขั้วไฟฟ้าแบบถาวร  
 Welding Set/Generator/Grinder/Hand Saw/Cutter Bench Saw/Bench Drills/Control Panel Box  
 ตู้กระจายไฟฟ้าชนิดไฟฟ้าแบบถาวร  
 Distribution Board/Extension Cable/Main Switch/Bench Drills/Electric Water Pump

การตรวจสอบ/ตรวจเช็ค [Inspection/Check] :-

โปรดตรวจสอบและทำเครื่องหมายในช่องว่างต่อไปนี้ โปรดตรวจสอบและทำเครื่องหมายในช่องว่างต่อไปนี้

เครื่องหมาย	Mark	( / ) ดี	If Good
		( X ) ไม่ดี	If Defective

		วันที่ตรวจพบ Inspection Date		เดือน [Month] ปี ๒๕๖๖		เดือน [Month]		เดือน [Month] .....	
		รายการ Item	มี (Yes)	ไม่มี (No)	มี (Yes)	ไม่มี (No)	มี (Yes)	ไม่มี (No)	
1	สายไฟฟ้า Lead Cables		✓		✓		✓		
2	ปลั๊กไฟ Terminal/Power Plug/Socket Plug		✓		✓		✓		
3	สายดิน Earthing/Grounding Wires		N/A		N/A		N/A		
4	การ์ดป้องกันส่วนที่หมุนรอบตัวเอง Guard ( Rotating Parts )		✓		✓		✓		
5	มัลติมิเตอร์ไฟฟ้า Volt Meter		N/A		N/A		N/A		
6	การป้องกันแรงดันไฟฟ้า Electrical Protection		N/A		N/A		N/A		
7	สายไฟเข้า Incoming Cables		✓		✓		✓		
8	สายไฟออก Outgoing Cables		N/A		N/A		N/A		
9	หม้อแปลงและตัวตัดวงจรไฟฟ้า Earth Leakage Circuit Breaker Test		N/A		N/A		N/A		
10	การทดสอบความต้านทาน Isulation Test		N/A		N/A		N/A		
11	ทดสอบความต้านทาน Earth Resistance Test		N/A		N/A		N/A		
Signature		ผู้ตรวจสอบ Inspector							
		รองควบคุมระบบ Safety Manager							
		ผู้อนุมัติ Approved By							
		วันหมดอายุ Expiry Date							

รายการตรวจสอบอุปกรณ์ไฟฟ้า

## ELECTRICAL EQUIPMENT CHECK LIST

ผู้รับเหมา (Contractor) STECON  
 สถานที่ (Location) หนอง  
 วันที่ตรวจสภาพ (Inspection Date) 1/4/2566  
 หมายเลขใบแจ้ง (Electrical Equipment No.) 936073

ชนิดของอุปกรณ์ไฟฟ้า [ Type Of Equipment ]  
 Remark: เครื่องเชื่อมอาร์กชนิดไฟฟ้าหรือเชื่อมอาร์กไฟฟ้าเชื่อมกันตามข้อ ๖.๓ ของมาตรฐาน ๒๕๕๓  
 Welding Set/Generator/Grinder/Hand Saw/Cutter Bench Saw/Bench Drill/Control Panel Box  
 ตู้รวมไฟฟ้า ตู้ไฟฟ้า ตู้เชื่อมไฟฟ้า ตู้ไฟฟ้าชนิดกึ่งอัตโนมัติไฟฟ้า  
 Distribution Board/Extension Cable/Main Switch Board/Electric Water Pump

การตรวจสอบ/ตรวจเช็ค [Inspection/Check] :-

[illegible]

Mark	( / )	If Good
Mark	( X )	If Defective

[illegible]



SINO-THAI ENGINEERING & CONSTRUCTION PUBLIC CO., LTD.

รายการตรวจสอบสภาพอุปกรณ์ไฟฟ้า

## ELECTRICAL EQUIPMENT CHECK LIST

ผู้จัดหา [Contractor] STECON  
สถานที่ [Location] หนอง  
วันที่ตรวจสอบ [Inspection Date] 1/4/2566  
หมายเลขใบตรวจ [Electrical Equipment No.] 955549

ชื่ออุปกรณ์ไฟฟ้า [ Type Of Equipment ] : สับไฟฟ้า  
 Remark: เครื่องสับไฟฟ้าชนิด 1 เฟส 3 ขั้ว มีสวิตช์เปิด-ปิด และปุ่มหยุดฉุกเฉิน  
ตัวควบคุมไฟฟ้าประเภท 1 เฟส 3 ขั้ว มีสวิตช์เปิด-ปิด และปุ่มหยุดฉุกเฉิน  
Distribution Board/Extension Cable/Main Switch/Electric Water Pump

การตรวจสอบ/ตรวจเช็ค [Inspection/Check] :-

Tick the appropriate box(es) below.

เครื่องหมาย	Mark	( / ) ดี	If Good
		( X ) ไม่ดี	If Defective

[illegible]

เอกสารแนบ 12  
ระเบียบการใช้อุปกรณ์ไฟฟ้า



## ประกาศ

ที่ 15/2563

เรื่อง การใช้อุปกรณ์ไฟฟ้าในหน่วยงาน

โครงการก่อสร้างหอสมุดคอมเพล็กซ์

(J.2542-0-C)

.....

ตามที่โครงการฯ ได้มีการดำเนินการก่อสร้าง โดยในกระบวนการก่อสร้างหากไม่มีการกำกับ / ดูแล และป้องกันผลกระทบจากการก่อสร้าง ไม่ว่าจะเป็นการวางแผนงาน ออกมาตรการด้านความปลอดภัย การปรับพฤติกรรมความเสี่ยงต่างๆ สิ่งที่สามารถลดการบาดเจ็บ การสูญเสียอวัยวะ และเสียชีวิตลงได้ เพื่อให้เกิดความปลอดภัยในการใช้อุปกรณ์ไฟฟ้าของโครงการฯ และการบำรุงรักษาอุปกรณ์ไฟฟ้าต่างๆ หน่วยงาน จึงได้กำหนดระเบียบการใช้อุปกรณ์ไฟฟ้าภายในโครงการฯ ดังนี้

1. อุปกรณ์ไฟฟ้าทุกชนิด ต้องได้รับการต่อสายดินกับโลหะที่ครอบเครื่องทุกชนิด เพื่อป้องกันกระแสไฟฟ้ารั่ว
  - 1.1 ขนาดสายดิน (Ground) ต้องมีขนาดไม่น้อยกว่า 25% ของสายไฟฟ้าหลัก (Supply Line) และไม่น้อยกว่า 6 mm.
  - 1.2 หลักดิน (Ground Rod) เป็นทองแดง หรือเหล็กเส้น มีเส้นผ่าศูนย์กลางไม่น้อยกว่า 12 mm. และต้องฝังลึกไม่น้อยกว่า 1.2 เมตร และวัดค่าความต้านทานได้ไม่น้อยกว่า 10 โอห์ม
2. แนวรั้วโลหะกั้นเขตก่อสร้างกำหนดให้ต้องมีการติดตั้งสายดิน (Ground) ทุกๆ ระยะไม่เกิน 100 เมตร และไม่น้อยกว่า 2 จุดต่อ 1 แนวที่มีระยะต่อเนื่องกัน ทั้งนี้ ให้พิจารณาตามความเหมาะสมของสภาพพื้นที่ด้วย
3. อุปกรณ์ไฟฟ้าที่ชำรุด ต้องส่งซ่อม หรือแก้ไขโดยช่างไฟฟ้าเท่านั้น
4. รอยต่อของสายไฟฟ้าทุกจุดต้องใช้เทปพันสายไฟฟ้าหุ้มทองแดงให้มิดชิด และแน่นหนา
5. เต้าเสียบชนิดต่อแยกของอุปกรณ์ไฟฟ้าควรจัดให้มืออย่างถูกต้อง ห้ามใช้สายเปลือยทองแดงแทนอุปกรณ์เต้าเสียบของอุปกรณ์ไฟฟ้า เป็นสายไฟฟ้าชนิด VCT 2.5x3 SQMM.
6. ห้ามใช้ตัวนำไฟฟ้าอื่นๆ แทนฟิวส์โดยเด็ดขาด
7. อุปกรณ์ไฟฟ้าทุกชนิดที่มีส่วนหมุน จะต้องติดตั้งอุปกรณ์ปิดครอบป้องกันส่วนหมุนทุกตัว เช่น เครื่องเจียร์ เครื่องตัดไฟเบอร์ เป็นต้น



8. หากมีการซ่อมแซมอุปกรณ์ไฟฟ้า จะต้องทำการตัดกระแสไฟฟ้าออกจากแผงจ่ายไฟฟ้าทันที
9. ผู้ที่ไม่ใช่ช่างไฟฟ้า ห้ามซ่อม หรือดัดแปลงอุปกรณ์ไฟฟ้าโดยเด็ดขาด
10. อุปกรณ์ไฟฟ้าทุกชนิดห้ามติดตั้ง หรือวางในบริเวณที่เปียกแฉะ
11. ผู้ที่ใช้วัสดุอุปกรณ์ไฟฟ้าต้องสวมใส่ถุงมือหนัง หรือถุงมือกันกระแสไฟฟ้า
12. ก่อนเลิกงานต้องปิดสวิตช์อุปกรณ์ไฟฟ้าทุกครั้ง
13. อุปกรณ์ไฟฟ้าทุกชนิดต้องได้รับการตรวจสอบสภาพก่อนนำมาใช้งานตามที่โครงการฯ กำหนด
14. วงจรต่อพ่วงได้รับจากแผงไฟจะต้องผ่านระบบตัดไฟอัตโนมัติ ELCB. (Earth Leakage Circuit Breaker)
15. สายไฟฟ้าที่มีการเดินสายไฟไปยังแผงหลักสะพานไฟฟ้าย่อย กำหนดให้ใช้สายตัวนำทองแดงหรือตัวนำอลูมิเนียม ชนิด THW, THWA, NYY
16. ระบบสายไฟฟ้าแสงสว่างที่มีการติดตั้งถาวรในพื้นที่การก่อสร้าง กำหนดให้ใช้สายไฟชนิด VCT หรือ NYY เท่านั้น หรือสายไฟฟ้าชนิด VAF สามารถใช้ได้ ในเขตก่อสร้างอาคารที่โครงสร้างเรียบร้อยแล้วเท่านั้น
17. ระบบไฟฟ้าแสงสว่างมีการติดตั้งอุปกรณ์ส่องสว่างเป็นการชั่วคราว หรือมีความจำเป็นที่ต้องมีการเคลื่อนย้ายตามลักษณะงานที่ทำ กำหนดให้มีการใช้สายชนิด VCT หรือ NYY เท่านั้น ไม่อนุญาตให้ใช้สายไฟฟ้าชนิด VAF (สายขาว)

ประกาศ ณ วันที่ 10 กุมภาพันธ์ 2563

ลงชื่อ

(นายคมกริช กมลศิริ)

ผู้จัดการโครงการ

เอกสารแนบ 13  
ระเบียบปฏิบัติงานเกี่ยวกับงานเชื่อม

## ประกาศ

ที่ 21/2563

### เรื่อง การปฏิบัติงานเกี่ยวกับการเชื่อม โครงการก่อสร้างหมอชิตคอมเพล็กซ์ (J.2542-0-C)

เพื่อให้เกิดความปลอดภัยต่อผู้ปฏิบัติงาน และบุคคลข้างเคียงที่ทำงานอยู่ในบริเวณนั้น ทางหน่วยงานจึงได้กำหนดระเบียบในการปฏิบัติงานเกี่ยวกับงานเชื่อม ดังนี้

1. เครื่องเชื่อมต้องอยู่ในสภาพที่ปลอดภัย ขั้วต่อสายเข้า-ออกจากตู้ฉนวนหุ้มต้องไม่ชำรุด การต่อสายไฟเชื่อมต้องใช้หางปลาขันรัดให้แน่น และพันด้วยเทปพันสายไฟ หัวเชื่อมต้องไม่แตกชำรุด, เค็มของสายกลับต้องจับใกล้ชิดกับชิ้นงานบริเวณจุดเชื่อม
2. เครื่องเชื่อมทุกเครื่องต้องติดตั้งสายดินอย่างถูกต้อง และแน่นหนา
3. เครื่องเชื่อม และสายไฟเชื่อมต้องไม่แช่อยู่ในบริเวณที่มีน้ำที่ขัง
4. สายไฟเชื่อมฉนวนต้องไม่ชำรุด หรือเปลือย
5. ในกรณีที่ต้องเชื่อมในที่เปียกชื้น ต้องสวมรองเท้ายาง และหาวัสดุที่เป็นฉนวนไฟฟ้ารองพื้น บริเวณจุดที่ทำการเชื่อม
6. ก่อนเชื่อมต้องตรวจสอบบริเวณที่จะทำการเชื่อม เพื่อแน่ใจว่าไม่มีวัสดุที่ติดไฟหรือสารไวไฟอยู่ในบริเวณที่เชื่อม
7. ห้ามมองแสงไฟเชื่อมด้วยตาเปล่า
8. ขณะทำการเชื่อมต้องสวมหน้ากากเชื่อม และถุงมือหนังเพื่อป้องกันรังสีจากงานเชื่อม
9. ต้องจัดให้มีภาชนะรองรับสะเก็ดไฟ หรือลูกไฟทุกครั้งที่มีการปฏิบัติงานเชื่อมบนที่สูง
10. เมื่อเลิกงานต้องดับสวิทช์ไฟฟ้าที่จ่ายไปยังเครื่องเชื่อมทุกครั้ง
11. ต้องจัดให้มีอุปกรณ์ดับเพลิง ติดตั้งบนพื้นที่ทำงาน

จึงประกาศเพื่อทราบและให้ยึดถือปฏิบัติ

ประกาศ ณ วันที่ 10 กุมภาพันธ์ 2563

ลงชื่อ

(นายคมกริช กมลศิริ)

ผู้จัดการโครงการ

เอกสารแนบ 14  
แผนการป้องกันและระงับอัคคีภัย





 Sino - Thai Engineering & Construction Public Company Limited บริษัท สينو-ไทย เอ็นจิเนียริง แอนด์ คอนสตรัคชั่น จำกัด (มหาชน)	แผนฉุกเฉิน กรณีเกิดเหตุเพลิงไหม้ และแผนป้องกันและระงับอัคคีภัย	รหัสเอกสาร หน้า ที่ แก้ไขครั้งที่ วันที่	SF-02-2563 0

1. วัตถุประสงค์

เพื่อเป็นการแนวทางการปฏิบัติในการเตรียมพร้อมรับมือสถานการณ์ฉุกเฉินและการเกิดอัคคีภัย เพื่อให้สามารถป้องกันเหตุ และควบคุมภาวะฉุกเฉินกรณีเกิดเหตุอัคคีภัยในหน่วยงาน

2. ขอบเขต

ขั้นตอนการดำเนินงานนี้ ใช้บังคับสำหรับบริษัทสิน - ไทย เอ็นจิเนียริง แอนด์ คอนสตรัคชั่น จำกัด (มหาชน) และผู้รับเหมาทุกบริษัท รวมถึงผู้ที่เกี่ยวข้องที่มีการปฏิบัติงานในพื้นที่ จะต้องปฏิบัติตามข้อกำหนดนี้อย่างเคร่งครัด

3. คำจำกัดความ

เหตุฉุกเฉิน	เหตุการณ์ที่ไม่พึงประสงค์ อันเป็นเหตุให้เกิดความไม่ปลอดภัย สามารถแพร่กระจาย และสร้างความเสียหายอย่างรุนแรงต่อชีวิต และทรัพย์สินต่อผู้ปฏิบัติงานในโครงการ และบุคคลที่ 3 รวมถึงผลกระทบต่อสิ่งแวดล้อม สภาพแวดล้อมในการทำงาน และอาจจำเป็นต้องอพยพผู้ปฏิบัติงานออกจากบริเวณที่เกิดเหตุอื่นๆ ซึ่งเหตุฉุกเฉินอาจจะเกิดขึ้นได้แก่ เพลิงไหม้, ก๊าซรั่วไหล, ภัยจากธรรมชาติ, สิ่งก่อสร้างพังทลาย, อุบัติเหตุ เป็นต้น
การควบคุมเหตุฉุกเฉิน	แนวทางการปฏิบัติงานของทีมงานฉุกเฉิน และผู้ที่เกี่ยวข้อง เพื่อควบคุมเหตุฉุกเฉินที่เกิดขึ้นให้อยู่ในภาวะที่ก่อให้เกิดอันตราย หรือสร้างความเสียหายต่อบุคคล และทรัพย์สินของเจ้าของงาน, บริษัทฯ, ผู้ปฏิบัติงาน หรือนุคคลที่ 3 และส่งผลกระทบต่อดังกล่าวให้น้อยที่สุด รวมไปถึงแผนการปฏิบัติงานสำหรับพนักงานเมื่อเกิดเหตุฉุกเฉิน (Emergency Plan)
ศูนย์บัญชาการเหตุฉุกเฉิน	ปฏิบัติงานดังกล่าวรวมเรียกว่า "แผนฉุกเฉิน (Emergency Plan)" สถานที่ที่จัดตั้งขึ้นเพื่อให้เป็นศูนย์กลางในการบัญชาการ และประสานงานกับทีมงานต่างๆ ทั้งทีมสนับสนุนภายในและภายนอก
เสียงสัญญาณ	เสียงสัญญาณแจ้งเหตุตามรหัสเสียงที่กำหนดไว้ เพื่อแจ้งให้ทราบทั่วกันว่าเหตุอันตรายที่เกิดขึ้นเป็นเหตุเข้าสู่ภาวะฉุกเฉินให้รีบอพยพไปยังจุดรวมพล หรือเหตุการณ์ได้ส่งผลกระทบต่อความปลอดภัย ซึ่งได้กำหนดเสียงสัญญาณไว้ดังนี้

- (1) เสียงสัญญาณดังยาว 3 ครั้ง ติดต่อกัน หมายถึง เกิดเหตุภาวะฉุกเฉินให้รีบอพยพไปยังจุดรวมพลที่กำหนดไว้

 Sino - Thai Engineering & Construction Public Company Limited บริษัท สينو-ไทย เอ็นจิเนียริง แอนด์ คอนสตรัคชั่น จำกัด (มหาชน)	แผนฉุกเฉิน กรณีเกิดเหตุเพลิงไหม้ และแผนป้องกันและระงับอัคคีภัย	รหัสเอกสาร หน้า ที่ แก้ไขครั้งที่ วันที่	SF-02-2563 0

- (2) เสียงสัญญาณดังยาว 1 ครั้ง หมายถึง เหตุการณ์ภาวะฉุกเฉินได้สงบลง และเข้าสู่ภาวะปกติ

จุดรวมพล	หมายถึง พื้นที่ปลอดภัยซึ่งกำหนดไว้สำหรับการรวมพลกรณีเกิดฉุกเฉิน ซึ่งจะมีป้ายข้อความ "จุดรวมพลฉุกเฉิน" ติดตั้งไว้
อพยพ	การไปยังพื้นที่ปลอดภัย (จุดรวมพล) อย่างเป็นระบบทั้งผู้ปฏิบัติงานและลูกกรณ หรือยานพาหนะ ภายใต้การควบคุมของหัวหน้าทีมอพยพ
ทีมปฏิบัติการฉุกเฉิน	ทีมที่จัดตั้งขึ้นเพื่อรับมือกับบรรเทาเหตุการณ์ฉุกเฉิน ไม่ให้ลุกลามถึงขั้นรุนแรง
ระดับความรุนแรงของเหตุฉุกเฉิน	ระดับเหตุการณ์ของเหตุฉุกเฉินที่กำหนดขึ้นตามความรุนแรงของสถานการณ์

ซึ่งแบ่งออกเป็น 3 ระดับ ดังนี้

- (1) เหตุฉุกเฉินระดับที่ 1 หมายถึง การเกิดสภาพการณ์ที่มีผลต่อความปลอดภัยของคน ทรัพย์สิน กระบวนการทำงาน หรือมีผลกระทบต่อสภาพแวดล้อมเล็กน้อย สามารถรับมือเหตุการณ์ฉุกเฉินนั้นได้โดยผู้ปฏิบัติงาน หรือผู้พบเห็นเหตุการณ์ หรือมีมูลค่าความสูญเสียโดยการประมาณไม่เกิน 10,000 บาท
- (2) เหตุฉุกเฉินระดับที่ 2 หมายถึง การเกิดสภาพการณ์ที่มีผลต่อความปลอดภัยของคน ทรัพย์สิน กระบวนการทำงาน หรือมีผลกระทบต่อสภาพแวดล้อม และไม่สามารถรับมือเหตุการณ์ฉุกเฉินนั้นได้โดยผู้ปฏิบัติงาน หรือผู้พบเห็นเหตุการณ์ จำเป็นต้องมีการอพยพ แต่สามารถระงับเหตุการณ์ฉุกเฉินนั้นได้ โดยทีมปฏิบัติการฉุกเฉิน หรือมีมูลค่าความสูญเสียโดยการประมาณตั้งแต่ 10,000 บาทขึ้นไป แต่ไม่เกิน 100,000 บาท
- (3) เหตุฉุกเฉินระดับที่ 3 หมายถึง การเกิดสภาพการณ์ที่มีผลต่อความปลอดภัยของคน ทรัพย์สิน ทรัพยากร หรือชีวิต ทรัพย์สิน กระบวนการทำงาน หรือมีผลกระทบต่อสภาพแวดล้อมเสียหายร้ายแรง และไม่สามารระงับเหตุการณ์ฉุกเฉินนั้นได้โดยทีมปฏิบัติการฉุกเฉิน จำเป็นต้องมีการอพยพ และขอความช่วยเหลือจากหน่วยงานภายนอกเข้ามาจะงับเหตุ หรือมีมูลค่าความสูญเสียโดยการประมาณตั้งแต่ 100,000 บาทขึ้นไป

4. หน้าที่รับผิดชอบ

ผู้จัดการโครงการวิศวกรโครงการ มีหน้าที่ความรับผิดชอบดังนี้

- (1) จัดสรรงบประมาณเพื่อการสนับสนุนการวางแผนหน่วยงาน ระบบ และเทคโนโลยีใหม่ ๆ โดยคำนึงถึงอันตรายที่อาจจะเกิด และมาตรการป้องกันอัคคีภัย
- (2) ติดตามตรวจสอบการดำเนินงานต่างๆ ที่เกี่ยวกับการควบคุมป้องกันอัคคีภัยและให้มีการฝึกซ้อมดับเพลิงและอพยพประจำปีตามแผนเตรียมรับ และควบคุมภาวะฉุกเฉิน กรณีเกิดอัคคีภัย ของหน่วยงาน
- (3) ให้มีรายงานการฝึกซ้อมดับเพลิง และอพยพประจำปีให้แก่หน่วยงานราชการในท้องถิ่น หรือส่วนที่เกี่ยวข้องรับทราบ

#### หัวหน้างานผู้ควบคุมงาน มีหน้าที่ความรับผิดชอบดังนี้

- (1) กำหนดพื้นที่ ควบคุมกระบวนการทำงาน เครื่องมือ เครื่องจักรที่อาจก่อให้เกิดอัคคีภัย
- (2) กำหนดมาตรฐานการปฏิบัติงานไปตลอดทั่วจากอัคคีภัย
- (3) ควบคุมสถานการณ์การเกิดประกายไฟ เปลวไฟจากการใช้งาน หรือวิธีการทำงานอื่นๆ ที่อาจทำให้เกิดอัคคีภัย เช่น การเชื่อม การตัด การขัด ท่อร้อนต่างๆ ตลอดจนการเคลื่อนย้าย และขนส่งสารไวไฟ
- (4) กำกับควบคุมผู้รับเหมา หรือบุคคลภายนอกที่ปฏิบัติงานเกี่ยวกับประกายไฟให้เกิดประกายไฟเปลวไฟต่างๆ ภายในโครงการ ให้ปฏิบัติตามข้อบังคับของบริษัทฯ เพื่อป้องกันกาเกิดอัคคีภัยในสถานที่ทำงาน และวิธีทำงานที่มีสภาพเสี่ยงต่อการเกิดอัคคีภัยที่กำหนดไว้

#### ผู้ปฏิบัติงานผู้รับผิดชอบงาน/ผู้เกี่ยวข้อง มีหน้าที่ความรับผิดชอบดังนี้

- (1) ห้ามกระทำการใดๆ ที่ก่อให้เกิดประกายไฟ เปลวไฟ อันมีมิให้เกิดจากการทำงาน ในบริเวณที่หวงห้ามโดยเด็ดขาด
- (2) ห้ามสูบบุหรี่ในบริเวณที่มีป้ายแสดงถึง " สารไวไฟห้ามสูบบุหรี่" หรือ "วัตถุระเบิด" หรือ "ห้ามสูบบุหรี่" หรือในบริเวณพื้นที่ก่อสร้าง ยกเว้นบริเวณพื้นที่จัดให้เท่านั้น
- (3) ห้ามทำการซ่อมแซมเครื่องจักร เครื่องมือ ในบริเวณที่มีวัตถุไวไฟ หรือวัสดุติดไฟได้ง่าย โดยจะต้องปฏิบัติตามขั้นตอน และวิธีการที่ปลอดภัย ดังนี้
  - (3.1) ปิดกั้น / แยกอุปกรณ์บริเวณที่ปฏิบัติงานออกจากบริเวณอื่น ไว้ในที่ปลอดภัย
  - (3.2) ทำความสะอาดอุปกรณ์ / บริเวณที่ปฏิบัติงาน และบริเวณใกล้เคียงให้ปราศจากสารเคมี วัสดุไวไฟ หรือวัตถุที่ติดไฟ
  - (3.3) อุปกรณ์ / เครื่องจักรที่ใช้ไฟฟ้า ( กรณีเชื่อม , ตัด , เจียร ) ให้ทำการตัดกระแสไฟฟ้า และมีป้ายเตือนเขียนร้อย
  - (3.4) นำอุปกรณ์เพลิงเตรียมพร้อมเพื่อใช้งานในกรณีฉุกเฉิน
  - (3.5) สวมใส่อุปกรณ์ป้องกันอันตรายส่วนบุคคลให้เหมาะสม และปลอดภัย
  - (3.6) มีการตรวจสอบกับฯ กรณีที่ต้องทำงานในบริเวณที่มีวัตถุไวไฟ , วัตถุที่สามารถระเบิดได้

- (4) ปฏิบัติตามข้อปฏิบัติเพื่อป้องกันการเกิดอัคคีภัยในสถานที่ทำงาน และวิธีการทำงานที่มีสภาพเสี่ยงต่อการเกิดอัคคีภัยที่กำหนดไว้

#### เจ้าหน้าที่ความปลอดภัยในการทำงาน/ผู้ช่วยเจ้าหน้าที่ความปลอดภัยฯ มีหน้าที่ความรับผิดชอบดังนี้

- (1) กำหนดรายละเอียดของแผนเตรียมรับ และควบคุมภาวะฉุกเฉิน กรณีเกิดอัคคีภัย ( Fire Emergency Response Plan ) ตลอดจนจัดให้มีการอบรม และปฏิบัติตามแผนเตรียมรับ และควบคุมภาวะฉุกเฉิน
- (2) จัดทำบัญชีรายชื่อหมายเลขโทรศัพท์ ที่อยู่ของหน่วยงานบริการฉุกเฉิน เช่น โรงพยาบาล สถานีดับเพลิง ( Emergency Contact Name Lists ) รวมถึงโครงสร้างองค์กรการตอบโต้ภาวะฉุกเฉิน กรณีเกิดอัคคีภัย ( Fire Emergency Response Organization Chart )
- (3) ร่วมตรวจสอบสถานที่เสี่ยงต่อการเกิดอัคคีภัยในโครงการ
- (4) ดูแลรับผิดชอบให้มีการตรวจสอบบำรุงเครื่องดับเพลิง อุปกรณ์ดับเพลิง และระบบดับเพลิงให้อยู่ในสภาพที่พร้อมต่อการใช้งานได้ตลอดเวลา
- (5) ประชุมคณะกรรมการแผนฯ ฉุกเฉิน และพัฒนาปรับปรุงแผนเตรียมรับ และควบคุมภาวะฉุกเฉิน กรณีเกิดอัคคีภัย

เจ้าหน้าที่ที่รักษาความปลอดภัย/รปภ. (กรณีที่มี) มีหน้าที่ความรับผิดชอบในการป้องกันบุคคลภายนอกเข้ามาในพื้นที่ก่อนได้รับอนุญาต, ควบคุมการจราจรในพื้นที่ และช่วยเหลือเจ้าหน้าที่ความปลอดภัยในการทำงาน / ผู้ช่วยเจ้าหน้าที่ความปลอดภัยฯ ตามแผนที่ได้กำหนดขึ้น

#### 5. เอกสารอ้างอิง

กฎกระทรวง กำหนดมาตรฐานในการบริหาร จัดการ และดำเนินการด้านความปลอดภัย อาชีวอนามัย และสภาพแวดล้อมในการทำงาน เกี่ยวกับความปลอดภัยและระงับอัคคีภัย พ.ศ.2555

#### 6. ขั้นตอนการดำเนินงาน

การป้องกัน และระงับอัคคีภัย (Fire Prevention and Fighting) คือ การดำเนินการใดๆ ที่จัดทำขึ้นโดยมีวัตถุประสงค์ในการป้องกันมิให้เกิดเหตุเพลิงไหม้ และเป็นแนวทางการปฏิบัติเพื่อระงับเหตุเพลิงไหม้ในกรณีที่ไม่สามารถหลีกเลี่ยงได้ เพื่อป้องกันการสูญเสียทั้งชีวิตทรัพย์สินของบริษัทฯ และผู้ที่เกี่ยวข้อง รวมทั้งผลกระทบสิ่งแวดล้อม โดยแผนการป้องกัน และระงับอัคคีภัยประกอบด้วย 3 องค์ประกอบต่อไปนี้

(1) แผนการดำเนินการก่อนเกิดเหตุเพลิงไหม้

(1.1) แผนการอบรม

(1.2) แผนการรณรงค์ป้องกันอัคคีภัย

- (1.3) แผนการตรวจตรา
- (2) แผนการดำเนินการเมื่อเกิดเหตุเพลิงไหม้
  - (2.1) แผนการดับเพลิง
  - (2.2) แผนการอพยพหนีไฟ
  - (3) แผนการดำเนินการหลังเกิดเหตุเพลิงไหม้
    - (3.1) แผนบรรเทาทุกข์
    - (3.2) แผนปฏิรูปฟื้นฟู

## 6.1 แผนการดำเนินการก่อนเกิดเหตุเพลิงไหม้

### 6.1.1 แผนการอบรม

#### หลักการ และเหตุผล

แผนการอบรมเป็นแผนที่จัดทำขึ้นสำหรับป้องกันอัคคีภัยในโครงการ โดยกำหนดให้มีการอบรมพนักงาน หรือผู้ปฏิบัติงานไม่น้อยกว่าร้อยละสี่สิบของจำนวนลูกจ้าง

#### วัตถุประสงค์

- (1) เพื่อให้ความรู้เกี่ยวกับกาป้องกัน และระงับอัคคีภัย
- (2) เพื่อฝึกทักษะในการใช้อุปกรณ์ และทดสอบอุปกรณ์ดับเพลิง
- (3) เพื่อให้ผู้เข้ารับการอบรมสามารถช่วยเหลือผู้ประสบเหตุเพลิงไหม้ขั้นต้นได้

#### บุคลากรที่รับผิดชอบ

#### ผู้ปฏิบัติงานทุกคนในโครงการ

#### แผนการอบรมของหน่วยงาน

- (1) การอบรมระดับแหล่งต้นตอ
  - (1.1) ระยะเวลาในการฝึกอบรม : อย่างน้อยปีละ 1 ครั้ง
  - (1.2) บุคคลที่เข้ารับการอบรม : ผู้ปฏิบัติงานทุกคนในหน่วยงาน
  - (1.3) วิธีการอบรม : การบรรยายภาคทฤษฎี และการฝึกซ้อมภาคปฏิบัติ

คณะกรรมการความปลอดภัย อาชีวอนามัย และสภาพแวดล้อมในการทำงาน / แบบประเมิน / แบบสอบถาม

#### (2) การฝึกอบรมพนักงาน

- (2.1) ระยะเวลาในการฝึกอบรม : อย่างน้อยปีละ 1 ครั้ง
- (2.2) บุคคลที่เข้ารับการอบรม : ผู้ปฏิบัติงานทุกคนในหน่วยงาน
- (2.3) วิธีการอบรม : ที่เจ้าหน้าที่รับผิดชอบของแต่ละตำแหน่งที่กำหนดขึ้นตามแผน และมีชื่อสมาชิกปฏิบัติ

- (2.4) ผู้รับผิดชอบในการฝึกอบรม : คณะกรรมการความปลอดภัย อาชีวอนามัย และสภาพแวดล้อมในการทำงาน
- (2.5) การประเมินผล : ใช้การประเมินจากระยะเวลาในการอพยพ

## 6.1.2 แผนการรณรงค์ป้องกันอัคคีภัย

### หลักการ และเหตุผล

เพื่อเป็นการส่งเสริม และสนับสนุนให้ผู้ปฏิบัติงานทุกคนมีความตระหนัก ความรู้ และความเข้าใจเกี่ยวกับการป้องกันอัคคีภัยในโครงการ ซึ่งจะทำให้เกิดความปลอดภัยในหน่วยงาน

#### วัตถุประสงค์

- (1) เพื่อให้ผู้ปฏิบัติงานมีส่วนร่วมในกิจกรรมการป้องกัน และระงับอัคคีภัยในหน่วยงาน
- (2) เพื่อให้การดำเนินงานการป้องกัน และระงับอัคคีภัยเป็นไปอย่างต่องเนื่องตลอดจนเสร็จสิ้นโครงการ

#### (3) เพื่อให้ผู้ปฏิบัติงานมีความรู้ในการป้องกัน และระงับอัคคีภัย

#### บุคลากรที่รับผิดชอบ

- (1) คณะกรรมการความปลอดภัย อาชีวอนามัย และสภาพแวดล้อม
- (2) หัวหน้างานทุกคน
- (3) เจ้าหน้าที่ความปลอดภัยในการทำงาน / ผู้ช่วยเจ้าหน้าที่ความปลอดภัย

#### หัวข้อที่จัดให้มีการรณรงค์เกี่ยวกับกาป้องกันอัคคีภัย

- (1) การกำหนดพื้นที่การจัดเก็บวัสดุไวไฟ
  - (2) กำหนดพื้นที่สำหรับดับเพลิงให้ผู้ปฏิบัติงาน
  - (3) ตรวจตรา ซ่อมแซม อุปกรณ์ไฟฟ้าที่ติดตั้งตามจุดต่างๆ ของพื้นที่ปฏิบัติงาน
  - (4) การจัดเก็บความสะอาดพื้นที่การทำงาน
- รูปแบบการรณรงค์
- (1) จัดบอร์ดให้ความรู้เรื่องกาป้องกันอัคคีภัยให้แก่ผู้ปฏิบัติงาน
  - (2) จัดส่งหาความปลอดภัย / อบรม / ประชุม ซึ่งเกี่ยวข้องกับกิจกรรมป้องกันและระงับอัคคีภัย
  - (3) จัดทำป้ายเตือน และป้ายสัญลักษณ์ด้านความปลอดภัยต่างๆ

### 6.1.3 แผนการตรวจตรา

#### หลักการ และเหตุผล

แผนการตรวจตรากำหนดขึ้นเพื่อป้องกันอัคคีภัย โดยกำหนดให้ตรวจเกี่ยวกับวัตถุ หรือสารไวไฟที่เป็นเชื้อเพลิง ของเหลวที่ติดไฟง่าย แหล่งกำเนิดความร้อนและอุปกรณ์ดับเพลิง โดยได้จัดทำแบบตรวจอัคคีภัยขึ้นเพื่อให้ผู้รับผิดชอบในแต่ละพื้นที่ได้ตรวจตราแหล่งที่อาจจะก่อให้เกิดอัคคีภัย



วัตถุประสงค์

- (1) เพื่อกำหนดบุคคล และพื้นที่ในการรับผิดชอบ
- (2) เพื่อตรวจสอบเกี่ยวกับวัตถุที่เป็นเชื้อเพลิง แหล่งความร้อน และอุปกรณ์ดับเพลิง
- (3) เพื่อตรวจสอบหาอุปกรณ์ไฟฟ้าที่ชำรุด
- (4) เพื่อป้องกันอัคคีภัยในพื้นที่รับผิดชอบ

บุคลากรที่รับผิดชอบ

ลำดับที่	ตำแหน่ง	พื้นที่	ผู้รับผิดชอบ
1	สำนักงานสนาม		นายสังคม แสนสะอาด
2	สโตร์ที่จัดเก็บวัสดุ อุปกรณ์		นายสามารถ เสง้อหอ

ขั้นตอนแผนการตรวจสอบ

- (1) ผู้รับผิดชอบในแต่ละพื้นที่จะตรวจสอบพื้นที่ของตนเองตามแบบฟอร์มที่กำหนดขึ้น ทุกวันจันทร์ในสัปดาห์แรกของเดือน
- (2) ผลการตรวจสอบจะถูกส่งให้เจ้าหน้าที่ความปลอดภ้ยในการทำงานระดับบริษัท เพื่อตรวจสอบหาความเสี่ยง หรือข้อบกพร่องที่อาจก่อให้เกิดอัคคีภัย
- (3) เมื่อพบความเสี่ยงหรือข้อบกพร่อง จะต้องให้ผู้รับผิดชอบหรือผู้เกี่ยวข้องดำเนินการแก้ไขโดยทันที

6.2 แผนการดำเนินการเมื่อเกิดเหตุเพลิงไหม้

6.2.1 แผนการดับเพลิง

หลักการ และเหตุผล

เพื่อเป็นแนวทางปฏิบัติในการเตรียมรับมือสถานการณ์ฉุกเฉินจากอัคคีภัย แผนการอบรมเป็นแผนที่จัดทำขึ้นสำหรับป้องกันอัคคีภัยในโครงการ โดยกำหนดให้มีการอบรมพนักงานหรือผู้ปฏิบัติงานไม่น้อยกว่าร้อยละสี่สิบของจำนวนลูกจ้างตามที่กฎหมายกำหนด

วัตถุประสงค์

- (1) เพื่อเป็นความปลอดภัยทรัพย์สินชีวิตและทรัพย์สินจากการเกิดอัคคีภัย
- (2) เพื่อสร้างความมั่นใจในเรื่องความปลอดภัยต่อพนักงาน และสภาพแวดล้อมในการเกิดอัคคีภัย
- (3) เพื่อให้การดำเนินงานด้านความปลอดภัย เป็นไปตามที่กฎหมายกำหนด

ขอบเขต

การควบคุม และป้องกันระบับอัคคีภัย เป็นหน้าที่ของผู้ปฏิบัติงานทุกคนที่จะต้องมีส่วนร่วมในการป้องกัน และควบคุมไม่ให้เกิดอัคคีภัยขึ้นในหน่วยงาน และมีหน้าที่ความร่วมมือขอในการรับเหตุเพลิงไหม้เบื้องต้นที่สามารถดำเนินการได้

บุคลากรที่รับผิดชอบ

คณะกรรมการความปลอดภัยฯ เป็นผู้รับผิดชอบในการปรับปรุง และแก้ไข แผนโต้ตอบภาวะฉุกเฉินเมื่อเกิดเหตุเพลิงไหม้ อย่างน้อยปีละ 1 ครั้ง  
ขั้นตอนการดำเนินงาน

เพื่อให้การควบคุม และโต้ตอบกรณีเกิดเหตุเพลิงไหม้ในหน่วยงาน เป็นไปอย่างรวดเร็ว และมีประสิทธิภาพ จึงกำหนดให้มีการแบ่งการฉุกเฉินกรณีเกิดเหตุเพลิงไหม้ตามระดับความรุนแรง โดยแบ่งออกเป็น 3 ระดับดังนี้

(1) เพลิงไหม้รุนแรงระดับที่ 1 (ED1)

แผนปฏิบัติการระดับเหตุเพลิงไหม้ระดับ 1 เป็นแผนปฏิบัติการระดับเหตุเพลิงไหม้เริ่มต้นที่ผู้ปฏิบัติงานที่พบเห็นเพลิงไหม้จะต้องปฏิบัติ และสามารถรองรับเหตุเพลิงไหม้ด้วยอุปกรณ์ดับเพลิงขั้นต้นในพื้นที่ โดยขั้นตอนปฏิบัติดังต่อไปนี้

- เมื่อผู้ปฏิบัติงานพบเห็นเหตุเพลิงไหม้ ให้ผู้พบเห็นเพลิงไหม้ละโกนบอกผู้ปฏิบัติงานที่อยู่ข้างเคียง และแจ้งไปยังทีมปฏิบัติการฉุกเฉินให้รับทราบเหตุการณ์
- ผู้ปฏิบัติงานที่พบเห็นเพลิงไหม้ให้ดำเนินการระดับเหตุเบื้องต้นด้วยดับเพลิงในพื้นที่ และรออยู่ในบริเวณที่ปลอดภัยใกล้สิ่งจุดเกิดเหตุ เพื่อให้ราบละเอียดแก่ทีมปฏิบัติการฉุกเฉินที่จะเข้ามาตรวจสอบและช่วยระงับเหตุ
- ทีมปฏิบัติการฉุกเฉินซึ่งรับทราบเหตุการณ์จะต้องรวมตัว ณ ศูนย์บัญชาการ และไปยังพื้นที่เกิดเหตุเพื่อตรวจสอบสถานการณ์
- กรณีที่ 1 เพลิงไหม้ดับจากการระงับเหตุเบื้องต้น ให้ดำเนินการดังนี้
  - ทีมปฏิบัติการฉุกเฉินแจ้งเหตุการณ์ไปยังผู้อำนวยการดับเพลิงเพื่อรับทราบสถานการณ์ หากมีผู้บาดเจ็บให้ดำเนินการช่วยเหลือ
  - คณะกรรมการความปลอดภัยฯ และผู้เกี่ยวข้องตรวจสอบพื้นที่เกิดเหตุ และสอบสวนเหตุเพลิงไหม้ที่เกิดขึ้นภายใน 1 วันทำงานหลังเกิดเหตุ หลังจากนี้จะรวบรวมข้อมูลทั้งหมดโดยประชุมเพื่อหาแนวทางป้องกันและแก้ไขโดยบันทึกลงในแบบฟอร์มรายงานอุบัติเหตุ
  - คณะกรรมการความปลอดภัยฯ และฝ่ายที่เกี่ยวข้อง ติดตามผลการดำเนินการป้องกันและแก้ไข

กรณีที่ 2 ทีมดับเพลิงขั้นต้นในพื้นที่ไม่สามารถระงับเหตุเบื้องต้นได้ ให้เข้าสู่แผนปฏิบัติการระดับเหตุเพลิงไหม้ระดับ 2 ต่อไป

(2) เพลิงไหม้รุนแรงระดับที่ 2 (ED2)

แผนปฏิบัติการระงับเหตุเพลิงไหม้ระดับ 2 เป็นแผนปฏิบัติการระงับเหตุเพลิงไหม้ซึ่ง  
 ผู้ปฏิบัติงานที่ผู้พบเห็นเพลิงไหม้ในพื้นที่ไม่สามารถระงับเหตุเพลิงไหม้ได้ จึงต้องอาศัยกำลังพลจากทีม  
 ปฏิบัติการฉุกเฉินของบริษัทฯ โดยมีขั้นตอนปฏิบัติดังต่อไปนี้

- ผู้ปฏิบัติงานที่พบเห็นเพลิงไหม้ไม่สามารถระงับเหตุด้วยถังดับเพลิงในพื้นที่ได้ ให้กด  
 สัญญาณฉุกเฉิน หรือแจ้งไปยังฝ่ายประชาสัมพันธ์เพื่อประกาศสถานการณ์ฉุกเฉิน และ  
 ดำเนินการตามแผนการอพยพไปยังจุดรวมพล
- หัวหน้าทีมปฏิบัติการฉุกเฉินแจ้งลูกทีมทุกคนให้รับทราบ และให้มารวมตัวกัน ณ พื้นที่  
 เกิดเหตุ (รวมตัวได้ในภายใน 5 นาที) และร่วมกันระงับเหตุเพลิงไหม้ด้วยถังดับเพลิง

กรณีที่ 1 ทีมปฏิบัติการฉุกเฉินเมื่อประเมินสถานการณ์แล้วเห็นว่าสามารถควบคุมเหตุการณ์  
 ได้ให้อุปกรณ์ดับเพลิงที่อยู่ที่อยู่ทันที เมื่อเพลิงสงบให้ดำเนินการดังนี้

- ตรวจจุดจบ และค้นหาผู้ได้รับบาดเจ็บหรือเสียชีวิต โดยทีมปฏิบัติการฉุกเฉิน และทำการ  
 ประเมินความปลอดภัยนำส่งโรงพยาบาลต่อไป
- สืบหาความเสียหายบริเวณพื้นที่ที่เกิดเหตุ และปิดกั้นบริเวณที่เกิดเหตุไม่ให้ผู้ที่ไม่มีส่วน  
 เกี่ยวข้องเข้าไป จนกว่าการสอบสวนจะเสร็จสิ้นลงและพื้นที่ได้รับการฟื้นฟูสภาพจน  
 ปลอดภัยแล้ว
- ส่วนงานความปลอดภัย และผู้เกี่ยวข้องจะดำเนินการให้มีการสอบสวนเหตุเพลิงไหม้ที่  
 เกิดขึ้นภายใน 1 วันทำงานหลังเกิดเหตุ หลังจากนั้นจะรวบรวมข้อมูลทั้งหมดโดยเขียนลง  
 ในแบบฟอร์มรายงานอุบัติเหตุ
- คณะกรรมการความปลอดภัยและฝ่ายที่เกี่ยวข้อง ติดตามผลการดำเนินการป้องกันและ  
 แก้ไข

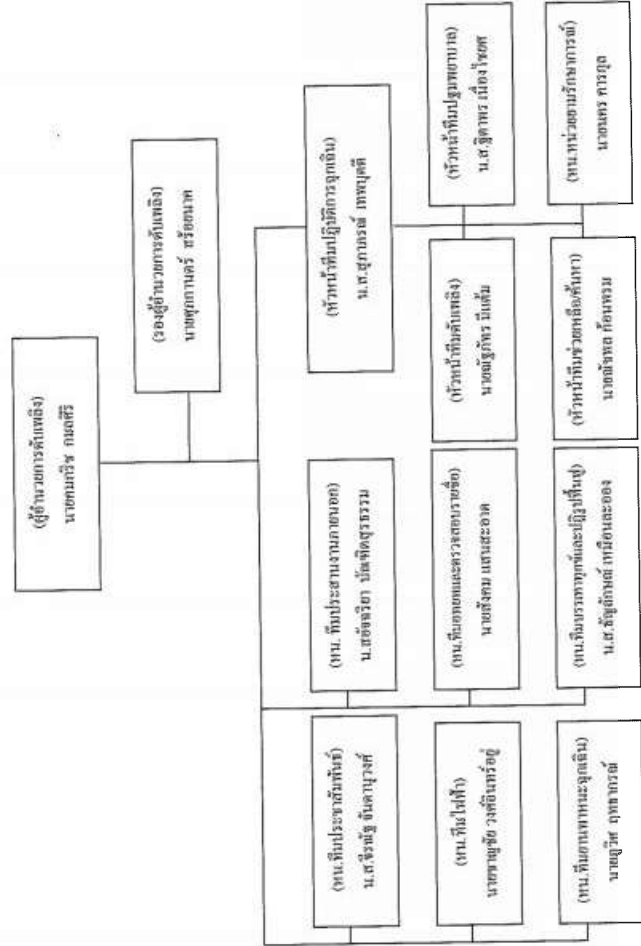
กรณีที่ 2 เมื่อประเมินแล้วเห็นว่าไม่สามารถควบคุมสถานการณ์ได้ให้ หัวหน้าทีมปฏิบัติการ  
 ฉุกเฉิน แจ้งไปยังหัวหน้าทีมประสานงานภายนอกทันทีเพื่อขอความช่วยเหลือจากหน่วยงาน  
 ภายนอก และเข้าสู่แผนปฏิบัติการระงับเหตุเพลิงไหม้ระดับ 3 ต่อไป

(3) เพลิงไหม้รุนแรงระดับที่ 3 (ED3)

แผนปฏิบัติการระงับเหตุเพลิงไหม้ระดับ 3 ในกรณีที่ประเมินแล้วไม่สามารถระงับเหตุเพลิง  
 ไหม้ได้ด้วยกำลังพลจากทีมปฏิบัติการฉุกเฉินของบริษัทฯ จำเป็นต้องขอความช่วยเหลือจากหน่วยงาน  
 ภายนอก และต้องมีการอพยพพนักงานให้ทีมปฏิบัติการฉุกเฉินปฏิบัติดังนี้

- หลังจากทีมประสานงานภายนอกได้รับแจ้งจาก ทีมปฏิบัติการฉุกเฉิน ให้ติดต่อขอความช่วยเหลือ  
 และแจ้งเหตุแก่บุคคล และหน่วยงานเหล่านั้นเป็นอย่างดี ดังนี้
  - สถานีดับเพลิง
  - สถานีตำรวจ
  - โรงพยาบาล
  - หน่วยบรรเทาสาธารณภัย
- ติดต่อผู้อำนวยการดับเพลิง เพื่อรายงานสถานการณ์ และขออนุมัติอพยพผู้ปฏิบัติงานไป  
 ยังจุดรวมพลทันทีปลอดภัย (กรณีจุดรวมพลที่กำหนดไว้ไม่ปลอดภัย) กรณีที่ผู้อำนวยการ  
 ดับเพลิงไม่สามารถปฏิบัติหน้าที่ได้ ให้ติดต่อขออนุมัติจากรองผู้อำนวยการดับเพลิง  
 ตามลำดับ
- เมื่อเพลิงสงบ จะดำเนินการสำรวจความเสียหายบริเวณพื้นที่เกิดเหตุ และปิดกั้นบริเวณ  
 เกิดเหตุไม่ให้ผู้ที่ไม่มีส่วนเกี่ยวข้องเข้าไป จนกว่าการสอบสวนจะเสร็จสิ้นลง และพื้นที่  
 ได้รับการฟื้นฟูสภาพจนปลอดภัยแล้ว
- พิจารณาให้ผู้ปฏิบัติงานที่อพยพออกมากลับเข้าทำงานตามปกติ หรือกลับที่พักได้ตาม  
 ความรุนแรงของเหตุการณ์
- คณะกรรมการความปลอดภัย และผู้เกี่ยวข้องจะดำเนินการให้มีการสอบสวนเหตุเพลิง  
 ไหม้ที่เกิดขึ้นภายใน 1 วันทำงานหลังเกิดเหตุ (กรณีที่สามารถดำเนินการตามข้อนี้ได้)  
 หลังจากนั้นจะรวบรวมข้อมูลทั้งหมดโดยเขียนลงในแบบฟอร์มรายงานอุบัติเหตุ
- ฝ่ายที่เกี่ยวข้องจะจัดตั้งแผนบรรเทาทุกข์ และแผนฟื้นฟู เพื่อให้พื้นที่ที่ได้รับ ความ  
 เสียหายสามารถเข้าปฏิบัติงานได้โดยเร็ว ทั้งนี้ต้องคำนึงถึงความปลอดภัยด้วย

แผนภูมิหน้าที่ความรับผิดชอบกรณีเกิดเหตุเพลิงไหม้



หน้าที่ความรับผิดชอบในตำแหน่งต่างๆตามแผนปฏิบัติการ

ตำแหน่ง	หน้าที่รับผิดชอบ
ผู้อำนวยการดับเพลิง	<p><b>ให้ตอบปฏิบัติ ดังนี้</b></p> <ol style="list-style-type: none"> <li>1. อำนวยความสะดวกในการให้ใช้แผนปฏิบัติการควบคุมอัคคีภัย</li> <li>2. มีอำนาจในการสั่งการ และขอความช่วยเหลือให้บุคคลที่เกี่ยวข้อง หรือพนักงานช่วยเหลือในการควบคุมอัคคีภัย</li> <li>3. มีอำนาจในการสั่งการทุกฝ่าย ให้หยุด หรือปฏิบัติการในการต่อสู้ไฟหรือลดความรุนแรงของอัคคีภัย</li> <li>4. สามารถสั่งการให้ติดต่อขอความช่วยเหลือจากภายนอกหน่วยงาน</li> <li>5. ประสานในการสอบสวนและรายงานผลการเกิดอัคคีภัยต่อบริษัทที่ปรึกษา และเจ้าของโครงการ</li> </ol>
รองผู้อำนวยการดับเพลิง	<p><b>ให้ตอบปฏิบัติ ดังนี้</b></p> <ol style="list-style-type: none"> <li>1. ประสานงานกับหน่วยงานดับเพลิง และสั่งการแทน กรณีที่ผู้อำนวยการดับเพลิงติดภารกิจอื่น</li> <li>2. ร่วมเป็นประธานในการสอบสวน และรายงานผลการเกิดอัคคีภัยต่อบริษัทที่ปรึกษา และเจ้าของโครงการ</li> </ol>
หัวหน้าทีมอพยพและตรวจสอบรายชื่อ	<p><b>ให้ตอบปฏิบัติ ดังนี้</b></p> <ol style="list-style-type: none"> <li>1. ประสานงานกับผู้อำนวยความสะดวก เพื่อปฏิบัติตามคำสั่งแจ้งในการอพยพ</li> <li>2. นำผู้ปฏิบัติงานในพื้นที่ที่รับผิดชอบไปยังจุดรวมพลตามเส้นทางที่กำหนดไว้</li> <li>3. ในการที่เส้นทางที่กำหนดไว้ไม่ปลอดภัย ( ไฟไหม้, ครั้นไฟ ) ให้ประสานงานกับผู้อำนวยความสะดวกเพื่อขอคำแนะนำและอพยพพนักงานไปในเส้นทางที่ปลอดภัยกว่า</li> <li>4. เมื่อถึง ณ จุดรวมพลแล้วให้ทำการตรวจรายชื่อพนักงานว่าครบหรือไม่ หากตกค้างอยู่ในพื้นที่เกิดเหตุให้แจ้งต่อผู้อำนวยความสะดวกโดยทันที</li> <li>5. ในการที่รวมพลที่จุดรวมพลไม่ได้ ให้ประสานงานผู้อำนวยความสะดวกขอคำแนะนำเพื่อนำพนักงานไปยังจุดรวมพลแห่งใหม่ที่ปลอดภัย</li> <li>6. ประสานในการสอบสวนและรายงานผลการเกิดอัคคีภัยต่อบริษัทที่ปรึกษา และเจ้าของโครงการ</li> <li>7. ควบคุมผู้ปฏิบัติงานให้จุดรวมพลให้อยู่ในความสงบ</li> <li>8. ร่วมเป็นกรรมการสอบสวนหาสาเหตุของการเกิดเหตุการณ์</li> </ol>



ตำแหน่ง	หน้าที่รับผิดชอบ
หัวหน้าทีมขานพาทนะฉุกเฉิน	<div>ให้อธิบายปฏิบัติ ดังนี้</div> <div> <div>1. นำรถไปจุดเกิดเหตุเพื่อรับคำสั่งจากผู้บัญชาการดับเพลิงในการสนับสนุนขมย้ายอุปกรณ์ดับเพลิงหรือนำส่งผู้บาดเจ็บไปโรงพยาบาล หรือตามที่ได้รับมอบหมาย</div> <div>2. ร่วมเป็นกรรมการสอบสวนหาสาเหตุของการเกิดเหตุการณ์</div> </div>
หัวหน้าทีมปฏิบัติการฉุกเฉิน	<div>ให้อธิบายปฏิบัติ ดังนี้</div> <div> <div>1. ประสานงาน และแจ้งสถานการณ์ต่อผู้บัญชาการดับเพลิงว่าเกิดเหตุที่พื้นที่ใด เหตุการณ์มีจุดเป็นอย่างไร</div> <div>2. แจ้งฝ่ายประชาสัมพันธ์ เพื่อประกาศให้พนักงานทราบโดยไม่ตื่นตกใจ</div> <div>3. ประสานงาน และแจ้งทีมดับเพลิง เพื่อทำการดับเพลิงที่เกิดเหตุ</div> <div>4. ประสานงาน และแจ้งทีมช่วยเหลือ และทีมพยาบาล ในกรณีมีผู้ติดอยู่ภายในที่เกิดเหตุ</div> <div>3. ประสานงาน และส่งการนำวิทยากรในกรณีในการควบคุมสถานการณ์</div> <div>4. รายงานสถานการณ์ต่อผู้บัญชาการดับเพลิงเป็นระยะจนกว่าเหตุการณ์จะสงบ</div> <div>5. แจ้งผู้บัญชาการดับเพลิงหากไม่สามารถควบคุมเพลิงไหม้ได้ เพื่อประกาศเป็นเพลิงไหม้รุนแรงระดับที่ 3 (ED3)</div> <div>6. ร่วมเป็นกรรมการ และเลขานุการในการสอบสวน และรายงานผลการเกิดอัคคีภัย</div> </div>
หัวหน้าทีมดับเพลิง	<div>ให้อธิบายปฏิบัติ ดังนี้</div> <div> <div>1. เตรียมพร้อมในสถานที่ที่กำหนด และรอรับคำสั่งจากผู้บัญชาการดับเพลิง</div> <div>หัวหน้าทีมปฏิบัติการฉุกเฉิน</div> <div>2. นำทีมเข้าปฏิบัติการควบคุมเพลิงไหม้ ตามคำสั่งผู้บัญชาการดับเพลิง</div> <div>หัวหน้าทีมปฏิบัติการฉุกเฉิน</div> <div>3. รายงานสถานการณ์เป็นระยะๆ ต่อผู้บัญชาการดับเพลิงหัวหน้าทีมปฏิบัติการฉุกเฉิน</div> <div>4. ในกรณีที่ไม่สามารถควบคุมเพลิงไว้ได้ ให้รีบรายงานกับผู้บัญชาการดับเพลิงหัวหน้าทีมปฏิบัติการฉุกเฉินทันที</div> <div>5. ตรวจสอบสถานที่เกิดเหตุเมื่อสถานการณ์สงบลง แจ้งกับผู้บัญชาการดับเพลิงหัวหน้าทีมปฏิบัติการฉุกเฉินรับทราบ</div> <div>6. ร่วมเป็นกรรมการสอบสวนหาสาเหตุของการเกิดเหตุการณ์</div> </div>

ตำแหน่ง	หน้าที่รับผิดชอบ
หัวหน้าทีมช่วยเหลือ/ค้นหา	<div>ให้อธิบายปฏิบัติ ดังนี้</div> <div> <div>1. เตรียมพร้อมในสถานที่ที่กำหนด และรอรับคำสั่งจากผู้บัญชาการดับเพลิง/หัวหน้าทีมปฏิบัติการฉุกเฉิน</div> <div>2. นำทีมเข้าปฏิบัติการค้นหาผู้สูญหาย ตามคำสั่งผู้บัญชาการดับเพลิง/หัวหน้าทีมปฏิบัติการฉุกเฉิน พร้อมอุปกรณ์ช่วยชีวิต</div> <div>3. รายงานสถานการณ์เป็นระยะๆต่อผู้บัญชาการดับเพลิงหัวหน้าทีมปฏิบัติการฉุกเฉิน</div> <div>4. ในกรณีที่ค้นหาไม่พบ ให้รีบรายงานกับผู้บัญชาการดับเพลิงหัวหน้าทีมปฏิบัติการฉุกเฉินทันที</div> <div>5. หากค้นหาผู้สูญหายพบแล้ว ให้รีบนำออกมาจากที่เกิดเหตุ หรือบริเวณที่ปลอดภัยแล้วรายงานต่อผู้บัญชาการดับเพลิงหัวหน้าทีมปฏิบัติการฉุกเฉินทันที</div> <div>6. ร่วมเป็นกรรมการสอบสวนหาสาเหตุของการเกิดเหตุการณ์</div> </div>
หัวหน้าทีมปฐมพยาบาล	<div>ให้อธิบายปฏิบัติ ดังนี้</div> <div> <div>1. เมื่อทราบเหตุเพลิงไหม้ ให้รีบแจ้งจุดรวมพลเพื่อรอรับคำสั่ง พร้อมอุปกรณ์ปฐมพยาบาล</div> <div>2. ให้กรปฐมพยาบาลผู้ที่ได้รับบาดเจ็บ หากผู้ป่วยมีอาการรุนแรง ให้แจ้งผู้บัญชาการดับเพลิงหัวหน้าทีมปฏิบัติการฉุกเฉินทันที เพื่อนำส่งโรงพยาบาล</div> <div>3. รายงานผลการปฏิบัติงานต่อผู้บัญชาการดับเพลิงหัวหน้าทีมปฏิบัติการฉุกเฉิน</div> </div>
หัวหน้าทีมประชาสัมพันธ์	<div>ให้อธิบายปฏิบัติ ดังนี้</div> <div> <div>1. ประสานงานกับผู้บัญชาการดับเพลิง คอยรับคำสั่งจากผู้บัญชาการดับเพลิงในการติดต่อศูนย์ข่าว/รายงานสถานการณ์</div> <div>2. คอยช่วยเหลือประสานระหว่างผู้บัญชาการดับเพลิง ฝ่ายประสานงานภายนอกและผู้เกี่ยวข้อง</div> <div>3. รายงานสถานการณ์เมื่อเหตุการณ์สงบควบคุมสถานการณ์ได้</div> <div>4. ร่วมเป็นกรรมการสอบสวนหาสาเหตุของการเกิดเหตุการณ์</div> </div>

ตำแหน่ง	หน้าที่รับผิดชอบ	
	ให้ถือปฏิบัติ ดังนี้	
หัวหน้าทีมประสานงานภายนอก	<ol style="list-style-type: none"> <li>1. รับผิดชอบต่อผู้เกี่ยวข้องภายนอก เช่น หน่วยงานราชการ หน่วยงานที่เกี่ยวข้อง</li> <li>2. ติดต่อขอความช่วยเหลือจากหน่วยงานภายนอกตามคำสั่งของผู้เกี่ยวข้อง</li> <li>3. ร่วมเป็นกรรมการสอบสวนหาสาเหตุของการเกิดเหตุการณ์</li> </ol>	
หัวหน้าทีมไฟฟ้า	<ol style="list-style-type: none"> <li>1. นำทีมไปยังที่เกิดเหตุโดยเร็ว รับคำสั่งจากผู้อำนวยการเพื่อดำเนินการ</li> <li>2. ตัดกระแสไฟฟ้าจุดที่เกิดเหตุหรือบริเวณใกล้เคียง</li> <li>3. รายงานผลการปฏิบัติงานต่อผู้อำนวยการดับเพลิง</li> <li>4. ร่วมเป็นกรรมการสอบสวนหาสาเหตุของการเกิดเหตุการณ์</li> </ol>	
หัวหน้าทีมบรรเทาทุกข์และปฏิรูปพื้นที่	<ol style="list-style-type: none"> <li>1. สำรวจและสรุปรายชื่อผู้ได้รับบาดเจ็บและผลกระทบจากเหตุการณ์</li> <li>2. สำรวจและสรุปความเสียหายของเหตุการณ์</li> <li>3. ประสานงานเคลื่อนย้ายผู้บาดเจ็บและรักษาทรัพย์สินของผู้เสียหาย</li> <li>4. ประสานงานกับหน่วยงานของรัฐด้านสวัสดิการสังคม</li> <li>5. ให้การสงเคราะห์ผู้ประสบภัย</li> <li>6. ติดต่อญาติของผู้ประสบภัยเพื่อแจ้งข่าว</li> <li>7. ประสานงานปรับปรุงเหตุการณ์เฉพาะหน้าเพื่อให้ธุรกิจสามารถดำเนินการได้โดยเร็วที่สุด</li> </ol>	
หัวหน้าหน่วยงานรักษาการณ์	<ol style="list-style-type: none"> <li>1. ให้รีบไปยังจุดเกิดเหตุ รับผิดชอบต่อผู้เกี่ยวข้องภายนอก</li> <li>2. ให้องค์กรให้บุคคลภายนอกที่มีหน้าที่เกี่ยวข้องเข้ามาในพื้นที่</li> <li>3. ยืนยันการจราจรในพื้นที่</li> <li>4. ควบคุมป้องกันทรัพย์สินเสียหายโดยเคลื่อนย้ายเข้ามาไว้ในที่ปลอดภัย</li> <li>5. รายงานสถานการณ์ต่อผู้อำนวยการดับเพลิงหัวหน้าทีมปฏิบัติการฉุกเฉิน</li> </ol>	

ตำแหน่ง	หน้าที่รับผิดชอบ	
	ให้ถือปฏิบัติ ดังนี้	
สมาชิกชุดอพยพ	<ol style="list-style-type: none"> <li>1. รับผิดชอบต่อผู้เกี่ยวข้อง ไม่เข้าไปยุ่งเกี่ยวกับเหตุ</li> <li>2. หนีไฟจากอาคารทั้งหมด หนีไฟจากอาคารและอุปกรณ์ที่ทำให้เกิดประกายไฟ</li> <li>3. อพยพไปให้จุดรวมพลโดยให้เส้นทางหนีไฟที่ปลอดภัย</li> <li>4. เมื่อถึงที่จุดรวมพลแล้วให้รายงานตัวหัวหน้าชุดอพยพและหากสังเกตได้ว่าเพื่อนร่วมงานที่อยู่กลุ่มเดียวกันหายไปแจ้งโดยด่วน</li> <li>5. รอคำสั่งจากหัวหน้าชุดอพยพ</li> </ol>	

### 6.2.2 แผนการอพยพหนีไฟ

#### หลักการ และเหตุผล

แผนการอพยพหนีไฟกำหนดขึ้นเพื่อใช้ปฏิบัติในการเตรียมรับสถานการณ์ฉุกเฉินจากอัคคีภัยที่ไม่สามารถระงับเหตุเบื้องต้นได้ เพื่อให้ผู้ปฏิบัติงานสามารถเคลื่อนย้ายออกจากพื้นที่ได้อย่างเป็นระบบและปลอดภัย

#### วัตถุประสงค์

- (1) เพื่อให้ผู้ปฏิบัติงานสามารถปฏิบัติได้อย่างถูกต้อง และปลอดภัยจากการเกิดเหตุเพลิงไหม้
- (2) เพื่อลดความสูญเสียในระหว่างเกิดเหตุเพลิงไหม้
- (3) เพื่อสร้างความมั่นใจในเรื่องความปลอดภัยต่อพนักงาน และสภาพแวดล้อมในการเกิดอัคคีภัย

#### ข้อบัญญัติ

ผู้ปฏิบัติงานทุกคนที่อยู่ในพื้นที่หน่วยงานจะต้องดำเนินการตามแผนที่กำหนดขึ้น เพื่อให้การควบคุมเหตุการณ์เป็นไปอย่างมีระบบ และมีประสิทธิภาพในการดำเนินงาน

#### ขั้นตอนการดำเนินงาน

เมื่อเกิดเหตุเพลิงไหม้ขึ้นรุนแรงซึ่งมีผู้ปฏิบัติงานฉุกเฉินของบริษัทไม่สามารถควบคุมได้และพิจารณาแล้วจำเป็นต้องอพยพหนีไฟ ผู้ปฏิบัติงานทุกคนจะต้องปฏิบัติตามแผนการอพยพหนีไฟดังต่อไปนี้

- (1) เมื่อผู้ปฏิบัติงานได้ยินเสียงสัญญาณแจ้งเหตุเพลิงไหม้ ให้ผู้ปฏิบัติงานปฏิบัติดังนี้

- หยุดทำงานโดยทันที พร้อมทั้งหยุดเดินเครื่องจักร
- ปิดสวิทช์อุปกรณ์ไฟฟ้าทั้งหมด และปิดสวิทช์เครื่องจักร
- เก็บสิ่งของเฉพาะตัวที่จำเป็น และอุปกรณ์การทำงาน

• รหัสคำสั่งหรือสัญลักษณ์ความเสี่ยงอพยพ

- เมื่อใดเขียนความเสี่ยงประกาศอพยพหนีไฟจากทีมปฏิบัติการฉุกเฉิน หรือทีมประชาสัมพันธ์ให้ ผู้ปฏิบัติงานทุกคนอพยพหนีไฟไปตามเส้นทางหนีไฟที่ได้กำหนดไว้ โดยอพยพตามผู้ชี้นำหนีไฟ ในพื้นที่ไปรวมตัว ณ จุดรวมพลของบริษัฯ ตามค่าประกาศอพยพ โดยเข้าแถวตามส่วนงานของตนเอง
- ทีมตรวจสอบรายชื่อ ตรวจจลอบรายชื่อผู้ปฏิบัติงานที่อพยพออกมา หากพบผู้สูญหายให้แจ้งหัวหน้าทีมปฏิบัติการฉุกเฉินทันที
- รออยู่ ณ จุดรวมพลเพื่อรอฟังประกาศเปลี่ยนแปลงต่อไป โดยที่ผู้ปฏิบัติงานจะต้องอยู่บริเวณจุดรวมพลเท่านั้น ไม่อนุญาตให้ผู้ปฏิบัติงานเคลื่อนย้ายไปที่อื่นก่อนได้รับอนุญาต
- ทีมยานพาหนะฉุกเฉิน ดำเนินการเคลื่อนย้ายยานพาหนะต่างๆออกจากจุดเกิดเหตุ อย่างเป็นสถานที่ปลอดภัย และเตรียมยานพาหนะสำรอง สำหรับช่วยเหลือนำผู้บาดเจ็บส่งโรงพยาบาล

แนวทางทางอพยพผู้ปฏิบัติงานที่ต้องตรวจหรืออพยพสภาพ

- ผู้ปฏิบัติงานที่ตั้งครรภ์หรืออพยพสภาพ ให้หัวหน้างานหรือผู้ที่ได้รับมอบหมายจากหัวหน้างาน เป็นผู้ดูแลนำผู้ปฏิบัติงานคนดังกล่าวในพื้นที่ของตนเองอพยพออกมาตามเส้นทางหนีไฟที่ได้กำหนดไว้ โดยเพิ่มความระมัดระวังเรื่องความปลอดภัยและปฏิบัติตามเช่นเดียวกับผู้ปฏิบัติงานคนอื่นอย่างเคร่งครัด
- ผู้ปฏิบัติงานที่ตั้งครรภ์หรืออพยพสภาพที่มีอาการตกใจหรือเจ็บป่วยไม่สามารถอพยพได้ ให้หัวหน้างานและ / หรือที่สนับสนุนงานนำรถเข็นไปรับตัวและอพยพออกไปตามเส้นทางหนีไฟที่ปลอดภัยและนำส่งหน่วยปฐมพยาบาลโดยเร็ว

- ภายหลังการตรวจสอบรายชื่อ ให้หัวหน้างานนำผู้ปฏิบัติงานที่ตั้งครรภ์หรืออพยพสภาพมาแจ้งกับบริเวณจุดปฐมพยาบาล

จุดรวมพลกรณีเกิดเพลิงไหม้

กรณีที่มีประกาศเบ็ดเตล็ดภาวะฉุกเฉินขั้นรุนแรง ให้ผู้ปฏิบัติงานทุกคนอพยพออกจากพื้นที่ปฏิบัติงานไปรวมพล ณ จุดรวมพล และกำหนดให้มีการตรวจนับยอด โดยจุดรวมพลเบื้องต้นได้กำหนดไว้ที่ หน้าหน่วยงาน บมจ. ซีโน-ไทย เอ็นจิเนียริ่งฯ โดยจะมีป้าย "จุดรวมพลฉุกเฉิน" ด้วยรหัสสีเขียว ติดไว้

สถานที่ตั้งกองอำนาจการ ภาวะฉุกเฉิน กรณีเกิดเพลิงไหม้

กำหนดให้มีกองอำนาจการ เพื่อควบคุมเหตุเพลิงไหม้ในกรณีที่เหตุการณ์เพลิงไหม้ติดต่อกาลามจนต้องเป็นเพลิงไหม้ขั้นรุนแรง โดยกำหนดไว้ 1 จุด ณ สำนักงาน บมจ. ซีโน-ไทย เอ็นจิเนียริ่งฯ หากจุดที่กำหนดไว้ไม่ปลอดภัยหรือระดกต่อการปฏิบัติงาน จะดำเนินการย้ายพื้นที่ตั้งโดยจะมีการประกาศแจ้ง

แบบประกาศเหตุการณ์ภาวะฉุกเฉิน

• ประกาศภาวะฉุกเฉินที่ 1

ผู้ปฏิบัติงานทุกท่าน โปรดทราบ ขณะนี้เกิดเพลิงไหม้ขึ้น ณ ..... ขอให้ผู้ปฏิบัติงานในพื้นที่ปฏิบัติตามดังนี้

- ผู้ปฏิบัติงานที่อยู่ในบริเวณที่เกิดเหตุ และบริเวณใกล้เคียง รีบนำถังดับเพลิงเข้าระงับเหตุโดยด่วน
- ทีมดับเพลิงประจำหน่วยงานให้รีบไปรายงานตัวต่อหัวหน้าทีมปฏิบัติการฉุกเฉินบริเวณที่เกิดเหตุเพื่อแจ้งให้
- ผู้ปฏิบัติงานพื้นที่อื่นๆ ให้เตรียมพร้อม ณ พื้นที่ของตน เพื่อรอฟังคำสั่งต่อไป

โปรดฟังคำสั่งอีกครั้ง

• ประกาศภาวะฉุกเฉินที่ 2

จากการเกิดเพลิงไหม้ขึ้น ณ ..... ขณะนี้เพลิงไหม้ได้ลุกลามมากขึ้นขอให้ผู้ปฏิบัติงานทุกท่านปฏิบัติตามดังนี้

- ผู้ปฏิบัติงานทุกคน ยกพื้นที่ปิดเครื่องจักร อุปกรณ์ไฟฟ้าที่คนขึ้นตอน เก็บเอกสารข้อมูลสำคัญ
- อพยพตามผู้ชี้นำไปยังจุดรวมพลที่หน้าหน่วยงาน บมจ. ซีโน-ไทย เอ็นจิเนียริ่ง แอนด์ คอนสตรัคชั่น
- ทีมปฏิบัติการทุกคน โปรดขนานตัว ณ กองอำนาจการ โดยด่วน

โปรดฟังคำสั่งอีกครั้ง

• ประกาศภาวะฉุกเฉินที่ 3

ผู้ปฏิบัติงานทุกท่าน โปรดทราบ ตามที่ได้เกิดเพลิงไหม้ที่ ..... ขณะนี้ได้ลุกลามลุกลามและสงบลงเรียบร้อยแล้ว จึงแจ้งให้ผู้ปฏิบัติงานทุกคนแยกย้ายเข้างานตามปกติ

โปรดฟังคำสั่งอีกครั้ง

ขอขอบคุณ



6.3 แผนการดำเนินการหลังเกิดเหตุเพลิงไหม้

6.3.1 แผนบรรเทาทุกข์

เพื่อเป็นแนวทางปฏิบัติในการช่วยเหลือผู้ประสบภัยจากเหตุอัคคีภัยที่เกิดขึ้นในหน่วยงาน โดยกำหนดแผน และผู้รับผิดชอบในการดูแลบรรเทาทุกข์ดังนี้

การประสานงานกับหน่วยงานของรัฐ

- (1) แต่งตั้งคณะกรรมการเพื่อบรรเทาทุกข์ผู้ประสบอันตราย
- (2) จัดตั้งศูนย์สั่งการช่วยเหลือผู้ประสบอันตรายจากเหตุการณ์
- (3) สืบสวนและสรุปรายชื่อผู้ที่ได้รับบาดเจ็บและผลกระทบจากเหตุการณ์
- (4) ประสานงานกับหน่วยงานของรัฐดังนี้
  - โรงพยาบาล ให้ข้อมูลประวัติของผู้ได้รับบาดเจ็บ เช่น ชื่อ-นามสกุล, เลขประจำตัวประชาชน, โรงพยาบาลตามบัตรรับรองสิทธิ, โรคประจำตัวของผู้ป่วยเจ็บ, ยาที่รับประทานติดต่อกันได้ เป็นต้น และประสานงานกับโรงพยาบาลส่งผลการรักษา
  - สำนักงานประกันสังคม/กองทุนเงินทดแทน แจ้งการประสบอันตรายของลูกจ้างที่ได้รับบาดเจ็บตามแบบฟอร์ม และขั้นตอนของสำนักงานประกันสังคม/กองทุนเงินทดแทน คอยประสานงานจนกว่าจะสิ้นสุดผลการวินิจฉัย
  - สถานีตำรวจ ให้ปากคำ ข้อมูลเหตุการณ์อันเป็นประโยชน์ต่อการช่วยเหลือผู้ประสบอันตรายแก่เจ้าพนักงาน จนกว่าจะสิ้นสุดคดี
  - สวัสดิการและคุ้มครองแรงงานพื้นที่ การประสานตนรายงานของลูกจ้างตามแบบฟอร์มที่กำหนด และคอยประสานงานกับเจ้าหน้าที่แรงงานกว่าเหตุการณ์จะยุติ
  - หน่วยงานราชการอื่นๆ ตามที่ได้ร้องขอ

การสำรวจความเสียหาย

- (1) แต่งตั้งคณะกรรมการฯ เพื่อสำรวจความเสียหายของเหตุการณ์
- (2) สำรวจความเสียหายทั้งในส่วนของบริษัทฯ พร็อพเพอร์ตี้ และสภาพแวดล้อม รวมถึงผลกระทบต่อบุคคล

3) จัดทำรายงานสรุปผลการสำรวจ และกำหนดแผนการปฏิรูปฟื้นฟู

- การรายงานตัวของเจ้าหน้าที่ทุกฝ่าย และกำหนดจุดรับผิดชอบของบุคลากรเพื่อรองรับคำสั่ง
- (1) จัดตั้งกองอำนาจการ เพื่อควบคุมเหตุเพลิงไหม้ในกรณีที่เกิดการไหม้ไหม้ติดต่อกองลาม จะต้องเป็นเพลิงไหม้รุนแรง โดยกำหนดไว้ 1 จุด ณ สำนักงานสนาม บมจ. ซิโน-ไทย เอ็นจิเนียริง แอนด์ คอนสตรัคชั่น
  - (2) ให้ผู้เกี่ยวข้องตามที่กำหนดไว้ในแผนฉุกเฉิน รายงานตัวและสรุปผลการปฏิบัติงานต่อผู้อำนวยการดับเพลิง ณ กองอำนาจการ

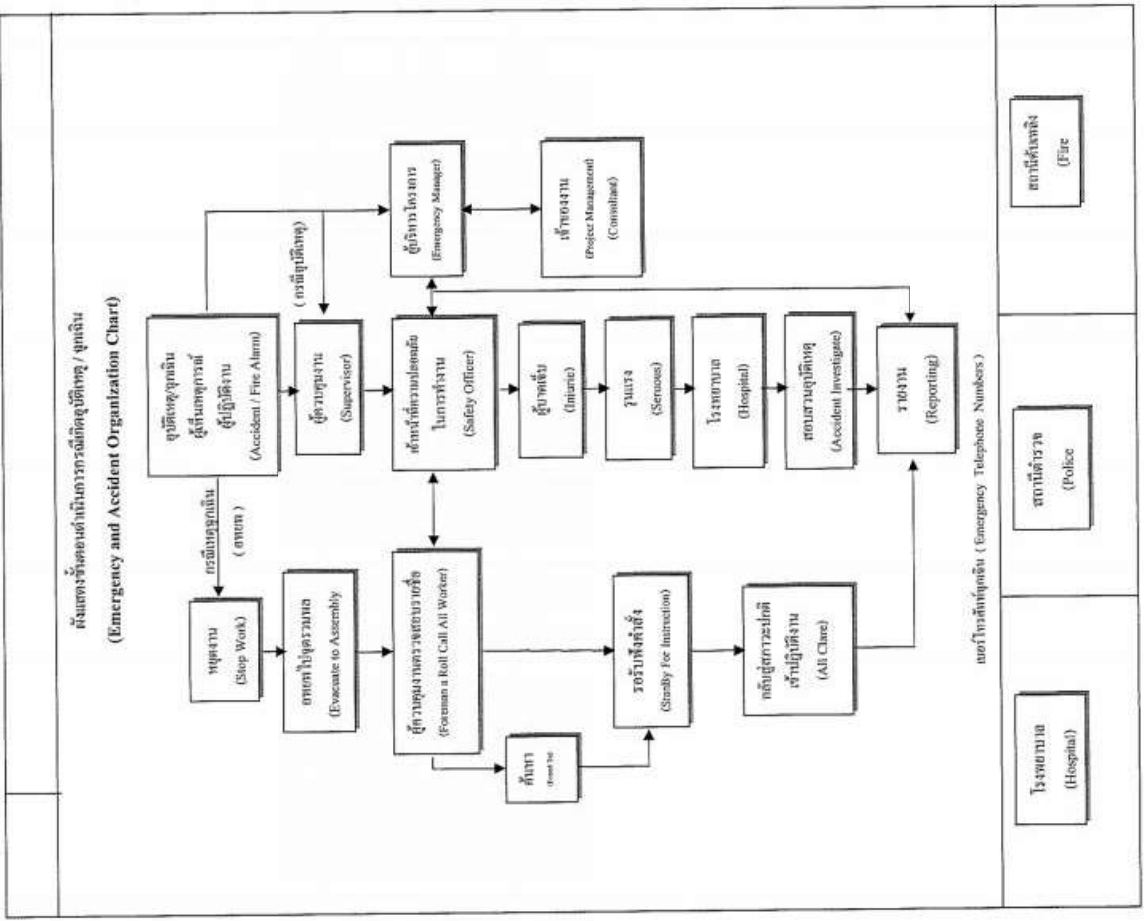
การช่วยเหลือ และผู้รับผิดชอบผู้ประสบภัย

- (1) ทีมช่วยเหลือ และค้นหารายการตัวต่อผู้ช่วยการดับเพลิง เพื่อรองรับคำสั่งในการปฏิบัติหน้าที
  - (2) เข้าปฏิบัติหน้าที่ช่วยเหลือและค้นหาผู้ประสบอันตรายที่ติดอยู่ในพื้นที่ด้วยวิธีการที่กำหนด
  - (3) กรณีที่ไม่สามารถช่วยเหลือหรือค้นหาได้ ให้แจ้งผู้อำนวยการดับเพลิงเพื่อประสานงานกับหน่วยงานภายนอกเข้ามามีดำเนินการ
  - (4) กรณีที่พบผู้ประสบอันตราย ประสานงานให้ทีมบรรเทาทุกข์และปฏิบัติหน้าที่ผู้ดำเนินการตามแผนนั้นต่อไป
  - (5) รายงาน และสรุปผลการปฏิบัติงานต่อผู้อำนวยการดับเพลิง ณ กองอำนาจการเคลื่อนย้ายผู้ประสบภัย หรือผู้เสียชีวิต
  - (1) ทีมช่วยเหลือ และค้นหาเมื่อพบผู้ประสบภัยในที่เกิดเหตุจะนำผู้ประสบภัยออกจากพื้นที่มายังจุดที่ปลอดภัย
  - (2) กรณีที่ผู้ประสบภัยไม่สามารถช่วยเหลือตัวเองได้ ทีมช่วยเหลือ และค้นหาจะนำผู้ประสบภัยออกจากที่เกิดเหตุโดยไร้แปด รกพื้น หรืออุปกรณ์ช่วยชีวิตอื่นๆ
  - (3) กรณีที่ทีมช่วยเหลือ และค้นหาไม่สามารถเข้าไปที่เกิดเหตุได้ ผู้อำนวยการดับเพลิงจะติดต่อขอความช่วยเหลือจากหน่วยงานภายนอกเข้ามาดำเนินการแทน
  - (4) ทบทวนของฝ่ายผู้ประสบภัยหรือผู้เสียชีวิตคณะกรรมการฯ สืบรวจความเสียหาย จะเป็นผู้รวบรวม และนัดเก็บไว้ที่กองอำนาจการ เพื่อติดต่อส่งมอบให้กับญาติของผู้ประสบภัย
  - การประเมินความเสียหาย ผลการปฏิบัติงานและรายงานสถานการณ์เพลิงไหม้
  - (1) คณะกรรมการฯ สำรวจความเสียหายของเหตุการณ์ จะดำเนินการประชุมโดยทันทีเมื่อเหตุการณ์สงบลง
  - (2) คณะกรรมการฯ จะสรุปประเมินผลความเสียหาย ผลการปฏิบัติงาน และจัดทำรายงานเสนอต่อผู้ว่าการโครงการ และผู้ที่เกี่ยวข้อง
- การช่วยเหลือผู้ประสบภัย
- (1) คณะกรรมการบรรเทาทุกข์ผู้ประสบอันตรายจัดทำบัญชีรายชื่อผู้ประสบภัย และความเสียหายของแต่ละบุคคล
  - (2) ดำเนินการช่วยเหลือโดยประสานงานกับภาครัฐเพื่อดำเนินการเรื่องกองทุนเงินทดแทน
  - (3) ดำเนินการช่วยเหลือในเรื่องสวัสดิการของบริษัทฯ
  - (4) ดำเนินการติดต่อญาติของผู้ประสบภัยและประสานงานช่วยเหลือจนผู้ประสบภัยสามารถดำเนินชีวิตได้

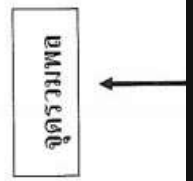


8. ผังขั้นตอนการดำเนินงาน

8.1 กรณีเกิดเหตุฉุกเฉิน



8.2 แผนผังจุดรวมพลฉุกเฉิน







เอกสารแนบ 15

ตัวอย่าง work permit แรงงานต่างด้าว

